

เอกสารแนบที่ 3.8

การสำรวจสภาพเศรษฐกิจ-สังคม และความคิดเห็นของประชาชน
ประจำปี 2566



COMMUNITY SATISFACTION SURVEY 2023

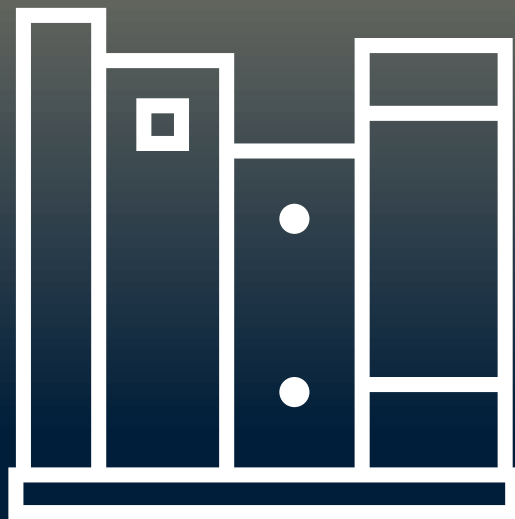
REPORT - CS

- เอสซีจีพี โรงงานบ้านโป่ง จ.ราชบุรี -

BY SIM RESEARCH COMPANY LIMITED

SEPTEMBER 2023

INDEX



Scope of Research	4
Research Objectives	5
Research Methodology	6
Sampling	7
Statistical Tools	8
Executive Summary	12
Community Satisfaction Index	49
Recommendations	52
Golden Goal Community Satisfaction Index	56



SCGP

COMMUNITY SATISFACTION SURVEY 2023



SCOPE OF RESEARCH

หน่วยที่ศึกษา



กลุ่มเป้าหมาย : รอบเอสซีจีพี - โรงงานบ้านโป่ง ครอบคลุมจากรั้วรัศมีอย่างน้อย 5 กม.
(ควรกำหนดรัศมีโดยวัดจากขอบเขตของพื้นที่โครงการ (Boundary)) และกลุ่มหน่วยงานสำคัญที่กำลังดูแลและเกี่ยวข้อง



กลุ่มประชาชน

ที่อาศัยในชุมชนรอบโรงงาน
ครอบคลุมจากรั้วรัศมีโรงงาน 5 กม.



กลุ่มผู้นำชุมชน

ประธานกรรมการของชุมชน
หรือหัวหน้ากลุ่ม
หรือผู้ดำรงตำแหน่งที่มี
ฐานะเป็นผู้นำของชุมชนท้องถิ่น
ชุมชนท้องถิ่นดั้งเดิม
หรือชุมชนอื่นในลักษณะเดียวกัน
ได้แก่ ผู้ใหญ่บ้าน ผู้ช่วยผู้ใหญ่บ้าน



กลุ่มหน่วยงาน
ราชการท้องถิ่น

หน่วยงานราชการสำคัญ
ที่กำลังดูแล
และเกี่ยวข้องในพื้นที่



กลุ่มสถานประกอบ
การใกล้เคียง

สถานประกอบการที่มีขนาดใหญ่
ที่อยู่ในรัศมี 5 กม.
ครอบคลุมจากรั้วโรงงานในพื้นที่

เอสซีจีพี - โรงงานบ้านโป่ง

- เอสซีจีพี - โรงงานบ้านโป่ง
- บจก. สยามกราฟท์อุตสาหกรรม
- บจก. ผลิตภัณฑ์กระดาษไทย



Community Satisfaction (CS)

- ประเมินการรับรู้และศึกษาทัศนคติของชุมชนรอบเอสซีจีพี – โรงงานบ้านโป่ง
 - การรับรู้เอสซีจีพี – โรงงานบ้านโป่ง
 - ทัศนคติของชุมชนต่อภาพลักษณ์และการดำเนินงานของ เอสซีจีพี – โรงงานบ้านโป่ง ในฐานะที่เป็นโรงงานอุตสาหกรรมสีเขียว (Green Industry)
- ประเมินการรับรู้และศึกษาทัศนคติต่อการดำเนินงานของเอสซีจีพี – โรงงานบ้านโป่ง : 6 KPIs
- ประเมินความคิดเห็นต่อคุณภาพชีวิต (Community Quality of Life)
 - ทัศนคติของชุมชนต่อคุณภาพชีวิตในปัจจุบัน (Community Perception towards Quality of Life)
 - ปัญหา / ความเดือดร้อนที่ได้รับในปัจจุบันจากการดำเนินงานของโรงงานในพื้นที่
 - ปัญหา / ผลกระทบต่อคุณภาพชีวิตที่คาดว่าจะมีโอกาสได้รับในอนาคต
- Community Satisfaction Index (CSI)
 - Community Satisfaction Index 2023 ของ เอสซีจีพี – โรงงานบ้านโป่ง
 - Community Satisfaction Index 2023 vs 2022 ของ เอสซีจีพี – โรงงานบ้านโป่ง

กลุ่มเป้าหมาย

กลุ่มเป้าหมาย : รอบเอสซีจีพี - โรงงานบ้านโป่ง ครอบคลุมจากรั้วรัศมีอย่างน้อย 5 กม.
(ควรกำหนดรัศมีโดยวัดจากขอบเขตของพื้นที่โครงการ (Boundary)) และกลุ่มหน่วยงานสำคัญ ดังนี้



กลุ่มประชาชน



กลุ่มผู้นำชุมชน



กลุ่มหน่วยงานราชการท้องถิ่น



กลุ่มสถานประกอบการใกล้เคียง

วิธีการเก็บรวบรวมข้อมูล

การสัมภาษณ์แบบเผชิญหน้า (Face-to-Face Interview)



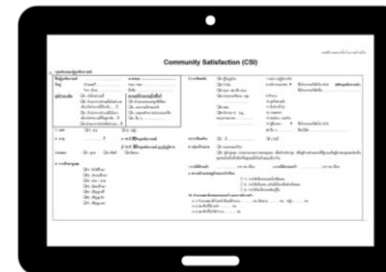
ระยะเวลาดำเนินการภาคสนาม

เอสซีจีพี - โรงงานบ้านโป่ง

วันที่ 2 - 5 กันยายน 2566

แบบสอบถาม

Community Satisfaction (CS)



วิธีการสุ่มตัวอย่าง



กลุ่มประชาชน : Stratified Multi-Stage Proportional Sampling Design



กลุ่มผู้นำชุมชน : Census



กลุ่มหน่วยงานราชการท้องถิ่น : Purposive Sampling Design



กลุ่มสถานประกอบการใกล้เคียง : Purposive Sampling Design



ขนาดตัวอย่าง

ขนาดตัวอย่าง เอสซีจีพี - โรงงานบ้านโป่ง ปี 2566 VS 2565*

พื้นที่เป้าหมายกลุ่มชุมชน				ปี 2566					ปี 2565				
				Option A1 - SCGP					Option D				
เอสซีจีพี โรงงานบ้านโป่ง	จำนวนครัวเรือน (หลัง)			จำนวน หมู่บ้าน	กลุ่มชุมชน		ประชาชน		ผู้นำ	กลุ่มชุมชน	ประชาชน		
	รวม ทั้งหมด	รัศมี 0-3 กม.	รัศมี 3-5 กม.		n (ราย)	CL.	n (ราย)	CL.			n (ราย)	CL.	n (ราย)
รวมกลุ่มชุมชน	43,027	10,340	32,687	119	396	95%	277	94%	119	1,140	97%	783	96%
รวมกลุ่มชุมชน-พื้นที่เขตเทศบาล	30,100	7,764	22,336	86	277	94%	191	92%	86	653	96%	395	95%
รวมกลุ่มชุมชน-พื้นที่นอกเขตเทศบาล	12,927	2,576	10,351	33	119	90%	86	89%	33	487	96%	388	95%
จ.ราชบุรี อ.บ้านโป่ง	34,391	10,340	24,051	91	317		226		91	973		700	
เทศบาลเมืองท่าผา	7,177	7,177	0	20	66		46		20	279		219	
เทศบาลตำบลกรับใหญ่	2,186	0	2,186	5	20		15		5	30		15	
เทศบาลเมืองบ้านโป่ง	8,258	0	8,258	32	76		44		32	154		58	
เทศบาลตำบลบึงโพธิ์	6,597	587	6,010	12	61		49		12	97		61	
องค์การบริหารส่วนตำบลปากแรต	4,473	1,717	2,756	9	41		32		9	223		196	
องค์การบริหารส่วนตำบลลาดบัวขาว	2,309	859	1,450	7	21		14		7	121		100	
องค์การบริหารส่วนตำบลสวนกล้วย	3,196	0	3,196	5	29		24		5	63		48	
องค์การบริหารส่วนตำบลคุ้มพยอม	195	0	195	1	3		2		1	6		3	
จ.กาญจนบุรี อ.ท่ามะกา	8,112	0	8,112	27	74		47		27	156		75	
เทศบาลตำบลดอนขมิ้น	2,957	0	2,957	9	27		18		9	48		21	
องค์การบริหารส่วนตำบลท่าเสา	1,743	0	1,743	8	16		8		8	50		26	
เทศบาลตำบลลูกแก	1,509	0	1,509	5	14		9		5	26		11	
เทศบาลตำบลท่าไม้	1,416	0	1,416	3	13		10		3	19		10	
องค์การบริหารส่วนตำบลยางม่วง	487	0	487	2	4		2		2	13		7	
จ.นครปฐม อ.เมือง	524	0	524	1	5		4		1	11		8	
องค์การบริหารส่วนตำบลบ้านยาง	524	0	524	1	5		4		1	11		8	

เอสซีจีพี โรงงานบ้านโป่ง	ปี 2566 (ราย)	ปี 2565 (ราย)
กลุ่มชุมชน (กลุ่มประชาชน+กลุ่มผู้นำชุมชน)	396	1,140
- กลุ่มประชาชน	277	783
- กลุ่มผู้นำชุมชน	119	357
กลุ่มหน่วยงานราชการท้องถิ่น	17	17
กลุ่มสถานประกอบการใกล้เคียง	13	13
รวมทั้งหมด	426	1,170

หมายเหตุ :

กลุ่มชุมชน ปี 2566 Option A1 : SCGP

Option A1 : SCGP

1. กำหนดขนาดตัวอย่างกลุ่มชุมชน (กลุ่มประชาชน+กลุ่มผู้นำชุมชน) At CL.95% ณ ระดับโรงงานฯ

2. กำหนดขนาดตัวอย่างกลุ่มประชาชนในแต่ละชุมชน Proportional Sampling

3. กำหนดขนาดตัวอย่างกลุ่มผู้นำชุมชนตามโครงสร้างการปกครองของหมู่บ้าน/ชุมชน ละ 1 ราย

กลุ่มเป้าหมายอื่นๆ : ตามรายชื่อที่กำหนดจาก SCGP หน่วยงานละ 1 ราย



เครื่องมือทางสถิติ



1.1 ระดับความพึงพอใจ 10 สเกล

สเกลวัดระดับความพึงพอใจ (10-Point Rating Scale)	
Rate	
10	พึงพอใจมากที่สุด
9	พึงพอใจมาก
8	พึงพอใจ
7	ปานกลาง
6	พึงพอใจน้อย
.....	
1	พึงพอใจน้อยที่สุด/ไม่พึงพอใจ

เกณฑ์การประเมินผลการวิจัย			
	ความพึงพอใจ	การเข้าร่วมกิจกรรม	เกณฑ์วัดระดับ 5 สเกล
เกณฑ์	% Highly Satisfied (Rate 8-10)	% เคยเข้าร่วมกิจกรรม	% Rate 4-5
สูง	80 - 100%	80 - 100%	80 - 100%
ปานกลาง	70 - 79%	70 - 79%	70 - 79%
ต่ำ	0 - 69%	0 - 69%	0 - 69%

1.2 ระดับความคิดเห็น 5 สเกล

สเกลวัดระดับ 5 สเกล (5-Point Rating Scale)							คะแนน (Rate)
ความคิดเห็น	การมีส่วนร่วม	ความพึงพอใจ	ความเข้าใจ	ความน่าเชื่อถือของข้อมูลที่ได้รับ	ความรวดเร็ว	ความน่าเชื่อถือของคำตอบ	
มากที่สุด	มีส่วนร่วมมาก	พึงพอใจมาก	เข้าใจง่ายมาก	มีความน่าเชื่อถือมาก	รวดเร็วมาก	น่าเชื่อถือมาก	5
มาก	มีส่วนร่วม	พึงพอใจ	เข้าใจง่าย	มีความน่าเชื่อถือ	รวดเร็ว	น่าเชื่อถือ	4
ปานกลาง	มีส่วนร่วมปานกลาง	ปานกลาง	เข้าใจปานกลาง	มีความน่าเชื่อถือปานกลาง	รวดเร็วปานกลาง	น่าเชื่อถือปานกลาง	3
น้อย	มีส่วนร่วมน้อย	ไม่พึงพอใจ	ไม่เข้าใจ	มีความน่าเชื่อื่อน้อย	ไม่ค่อยรวดเร็ว	ไม่ค่อยน่าเชื่อถือ	2
น้อยที่สุด	ไม่มีส่วนร่วมเลย	ไม่พึงพอใจเลย	ไม่เข้าใจเลย	ไม่มีความน่าเชื่อถือ	ไม่รวดเร็วเลย	ไม่น่าเชื่อถือเลย	1

ข้อมูลในการนำเสนอผลการสำรวจของรายงานตามโครงการนี้ ใช้ค่าจำนวนเต็มของค่าร้อยละโดยการปัดเศษทศนิยม

1.3 ระดับความรุนแรงของผลกระทบที่ได้รับ 5 สเกล

เกณฑ์การประเมินผลการวิจัย	
เกณฑ์	ความรุนแรงปัญหา ค่าเฉลี่ย
รุนแรงมาก	4.21 - 5.00
รุนแรงค่อนข้างมาก	3.41 - 4.20
รุนแรงปานกลาง	2.61 - 3.40
ไม่ค่อยรุนแรง	1.81 - 2.60
ไม่รุนแรงเลย	1.00 - 1.80

1.4 ค่าสถิติ

ค่าสถิติ : Percentage (%)

Quadrant Analysis

ค่าสถิติ : Mean

Community Satisfaction Index

Multiple Regression Analysis



การดำเนินงานภาคสนาม

ระยะเวลาดำเนินการภาคสนาม

เอสซีจีพี - โรงงานบ้านโป่ง

จำนวนหมู่บ้าน 119 หมู่บ้าน

วันที่ 2 - 5 กันยายน 2566

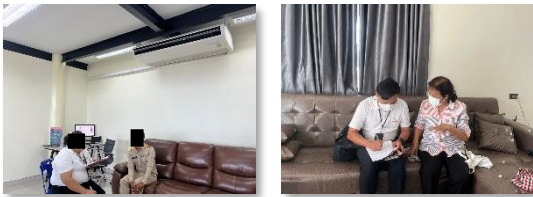
กลุ่มประชาชน



กลุ่มผู้นำชุมชน



กลุ่มหน่วยงานราชการท้องถิ่น



กลุ่มสถานประกอบการใกล้เคียง

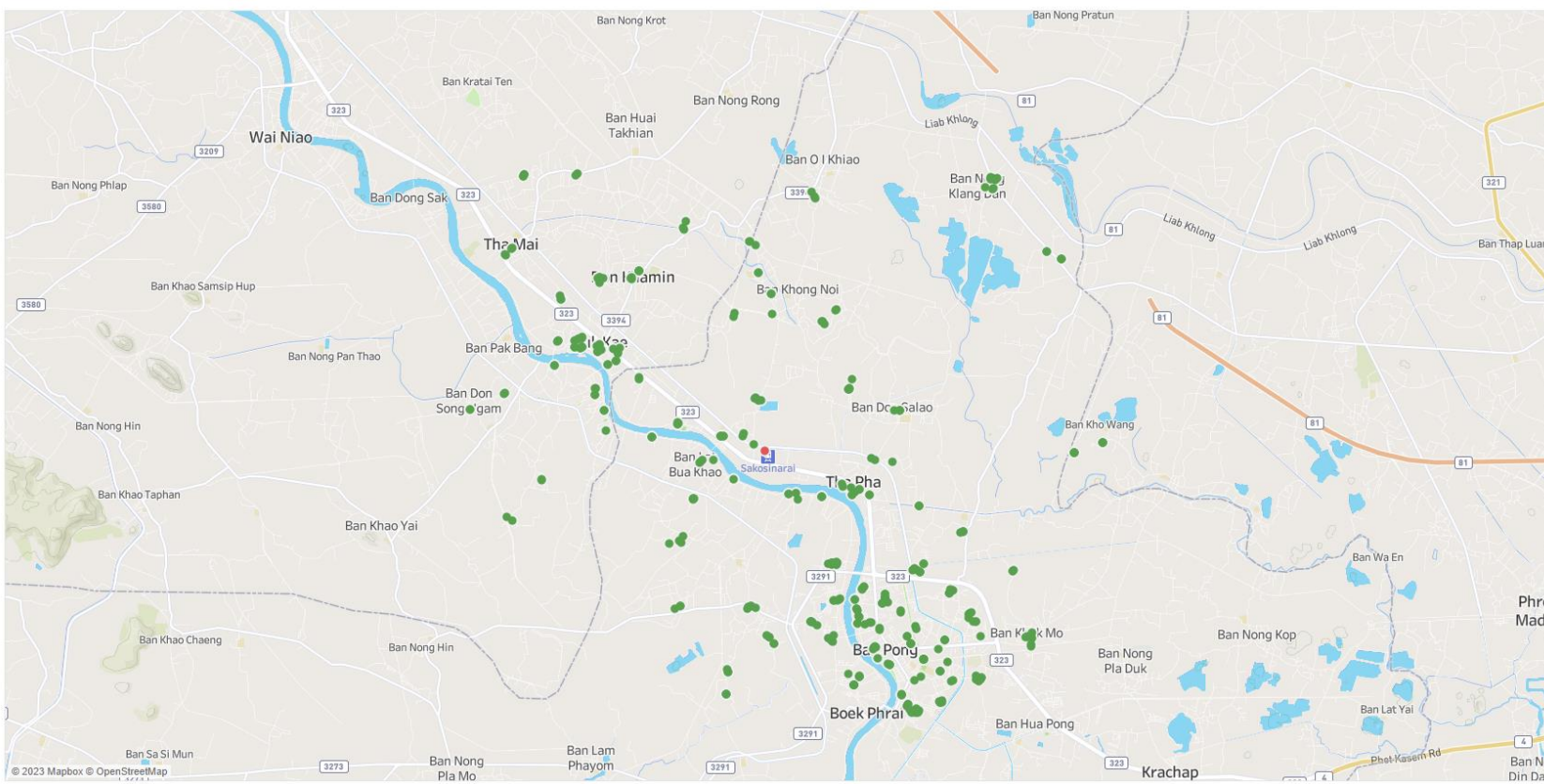




แผนการกระจายการเก็บตัวอย่าง

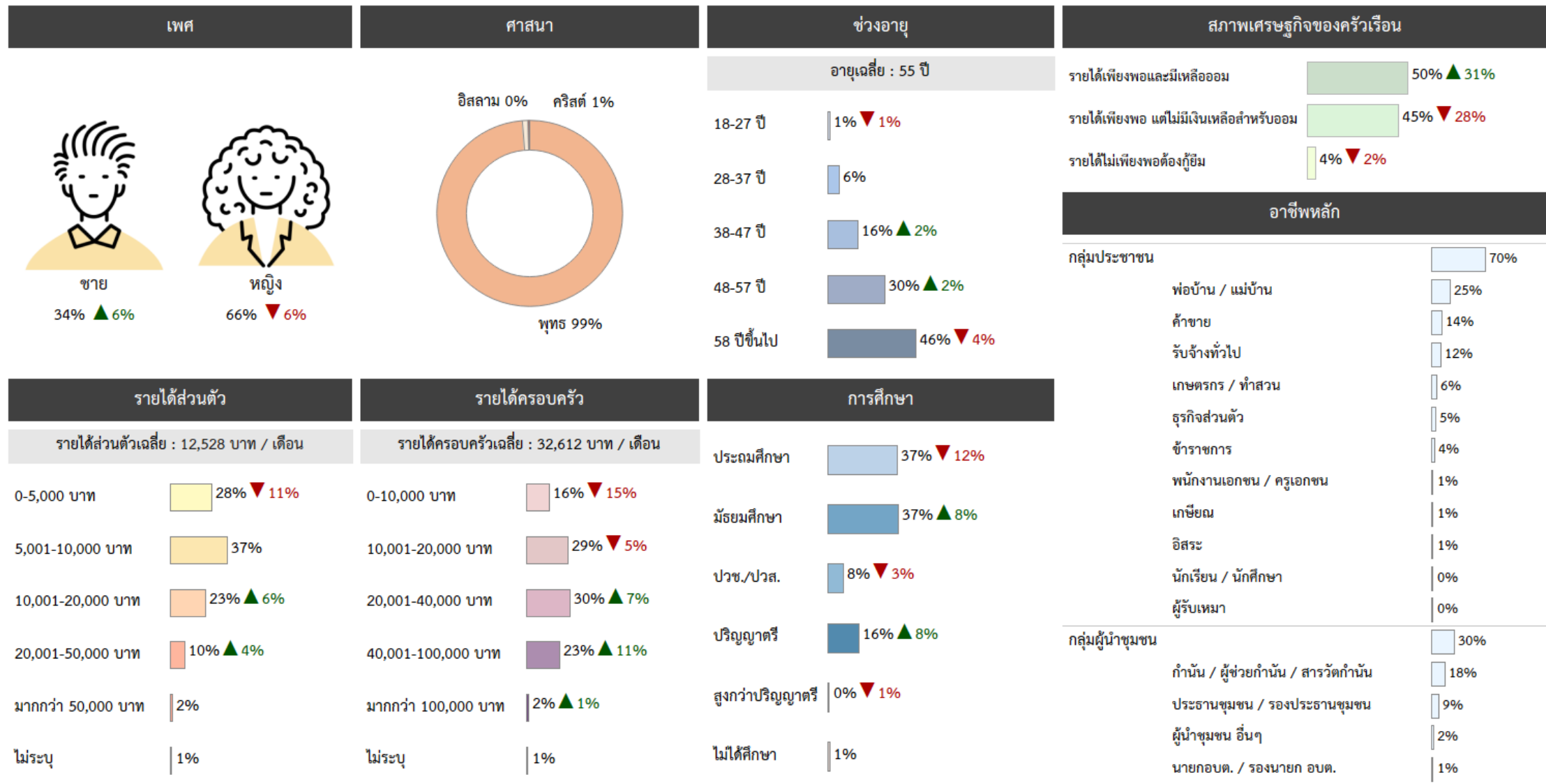
เอสซีจีพี - โรงงานบ้านโป่ง

จำนวนหมู่บ้าน 119 หมู่บ้าน



- เอสซีจีพี โรงงานบ้านโป่ง
- กลุ่มตัวอย่าง

คุณลักษณะกลุ่มเป้าหมาย



ปี 2566 n = 396 ราย (100%)

ปี 2565 n = 1,140 ราย (100%)

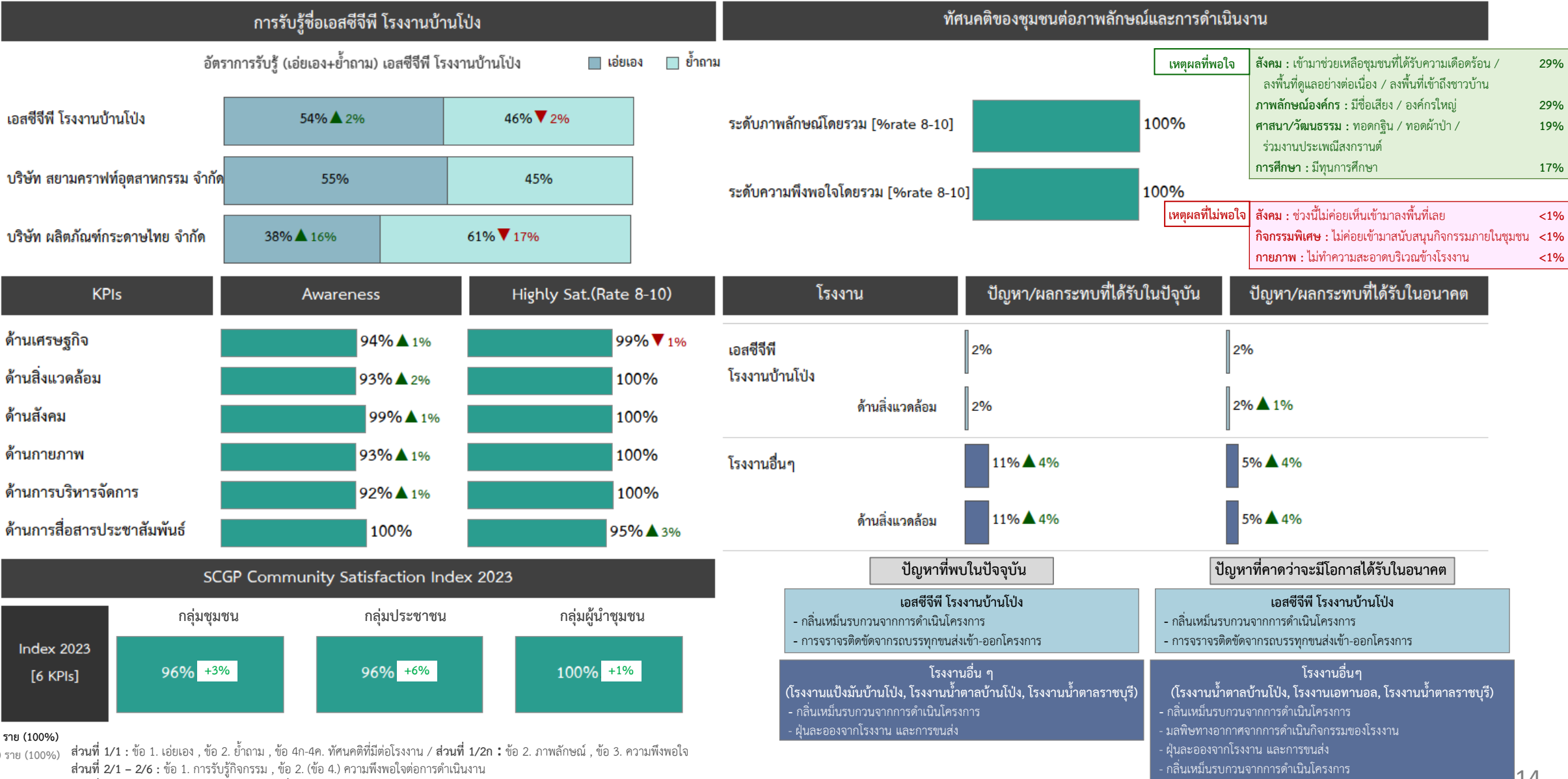
(▲ ▼ ปี 2566 - ปี 2565)

EXECUTIVE SUMMARY

		กลุ่มชุมชน		กลุ่มประชาชน		กลุ่มผู้นำชุมชน			
จำนวนผู้ถูกสัมภาษณ์	ปี 2566	396 ราย		277 ราย		119 ราย			
n = ราย (100%)	ปี 2565	1,140 ราย		783 ราย		357 ราย			
KPIs		Awareness		Highly Sat.(Rate 8-10)		Awareness		Highly Sat.(Rate 8-10)	
ด้านเศรษฐกิจ		94% ▲ 1%	99% ▼ 1%	91% ▲ 2%	100%	100% ▲ 1%	99% ▼ 1%		
ด้านสิ่งแวดล้อม		93% ▲ 2%	100%	90% ▲ 3%	100%	100%	99% ▼ 1%		
ด้านสังคม		99% ▲ 1%	100%	100% ▲ 3%	100%	98% ▼ 1%	99% ▼ 1%		
ด้านกายภาพ		93% ▲ 1%	100%	90% ▲ 2%	100%	100% ▲ 1%	100%		
ด้านการบริหารจัดการ		92% ▲ 1%	100%	89% ▲ 1%	100%	100% ▲ 2%	100%		
ด้านการสื่อสารประชาสัมพันธ์		100%	95% ▲ 3%	100%	94% ▲ 4%	100%	98%		
Index 2023 [6 KPIs]		96% +3%		96% +6%		100% +1%			
Index 2022 [6 KPIs]		93% +3%		90% +2%		99% +5%			

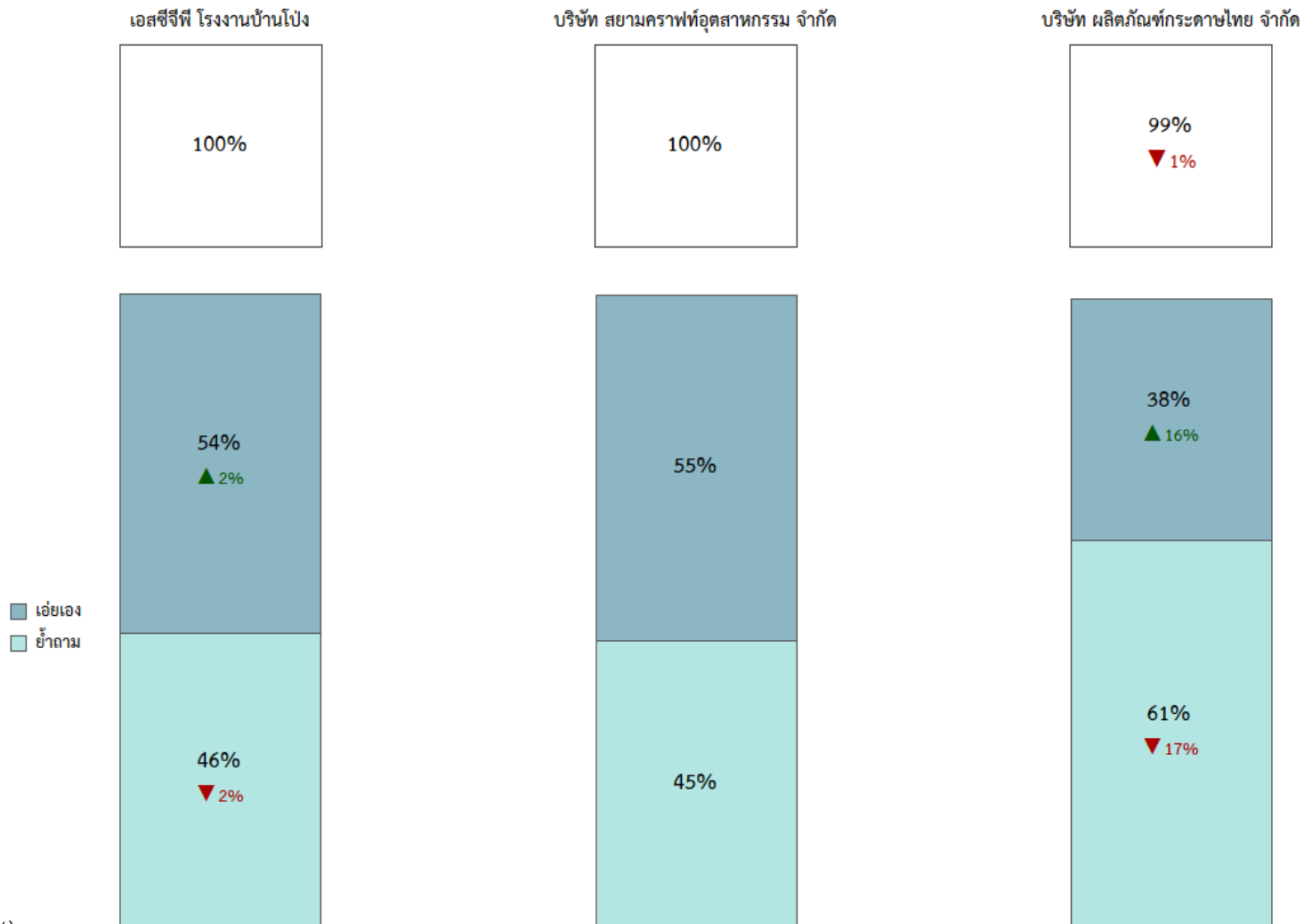


Community Satisfaction Survey 2023 vs 2022 : เอสซีจีพี โรงงานบ้านโป่ง จ.ราชบุรี



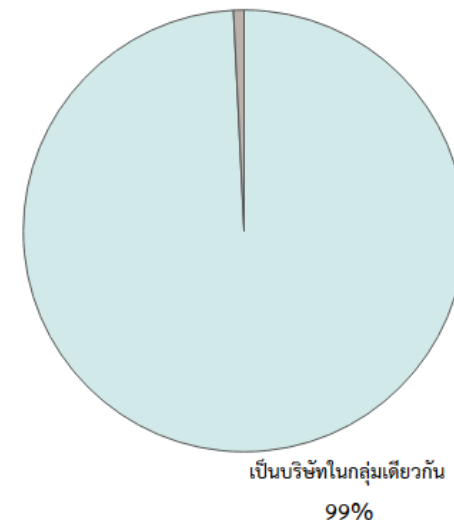
การรับรู้ชื่อเอสซีจีพี โรงงานบ้านโป่ง จ.ราชบุรี

การรับรู้ชื่อ เอสซีจีพี โรงงานบ้านโป่ง จ.ราชบุรี



การรับรู้การเป็นบริษัทในกลุ่มเดียวกัน
(บริษัทเอสซีจีพี & บริษัทสยามคราฟท์
อุตสาหกรรมและ บริษัทผลิตภัณฑ์กระดาษไทย)

ไม่ได้เป็นบริษัทในกลุ่มเดียวกัน
1%



ปี 2566 n = 396 ราย (100%)

ปี 2565 n = 1,140 ราย (100%) (▲ ▼ ปี 2566 - ปี 2565)

โรงงานอุตสาหกรรมรอบชุมชนที่ช่วยเหลือ สนับสนุน ส่งเสริมสังคม

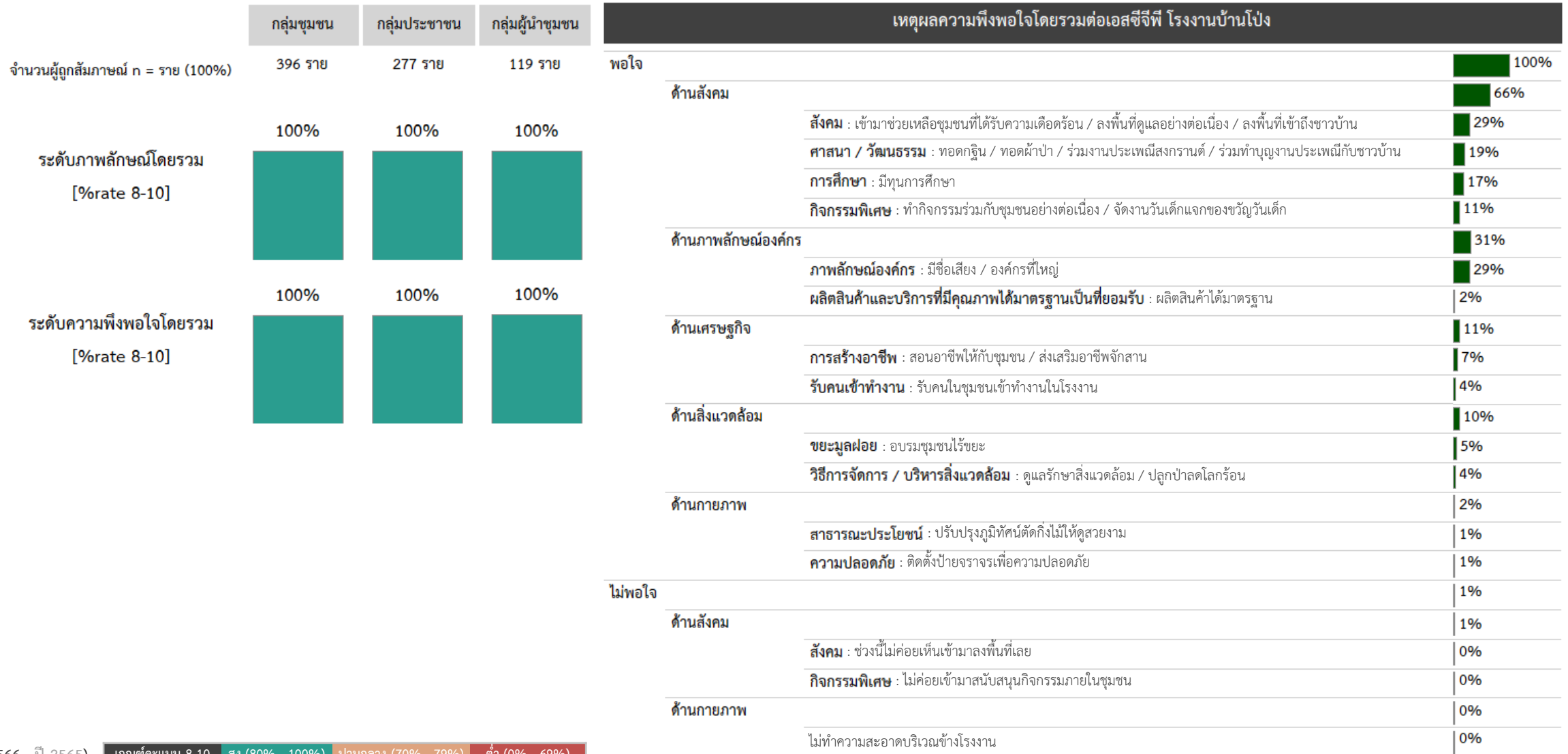
โรงงานอุตสาหกรรม ที่ช่วยเหลือ สนับสนุน ส่งเสริมสังคมเพื่อชุมชน		
เอสซีจีพี โรงงานบ้านโป่ง	<div><div></div></div>	99%
โรงงานอื่นๆ	<div><div></div></div>	1%
โรงงานมาฆ่า	<div><div></div></div>	0%
โรงงานน้ำตาลราชบุรี	<div><div></div></div>	0%

โครงการ/กิจกรรมที่ทำเพื่อชุมชน		
ด้านสังคม		
การศึกษา		83%
มีทุนการศึกษา		52%
มีทุนการศึกษา		52%
ศาสนา / วัฒนธรรม		43%
ทอดกฐิน		30%
ร่วมงานประเพณีสงกรานต์กับชุมชน / รดน้ำดำหัวผู้สูงอายุ		10%
ทอดผ้าป่า		7%
แห่เทียนพรรษา / ร่วมทำบุญงานประเพณีกับชาวบ้าน		6%
กิจกรรมพิเศษ		12%
จัดงานวันเด็กแจกของขวัญวันเด็ก		11%
ด้านสิ่งแวดล้อม		
28%		
วิธีการจัดการ /		13%
บริหารสิ่งแวดล้อม	ปลูกป่า / ปลูกต้นไม้	13%
ขยะมูลฝอย		13%
อบรมชุมชนไร้ขยะ		13%
น้ำดื่ม, น้ำใช้ /		4%
แหล่งน้ำธรรมชาติ	สร้างฝายชะลอน้ำ	3%
ด้านเศรษฐกิจ		
22%		
การสร้างอาชีพ		21%
ส่งเสริมอาชีพจักสาน / สานตะกร้า		14%
ปลูกผักสวนครัว		3%
สอนอาชีพให้กับชุมชน		2%
สอนทำขนม / ขนมไทย		2%
ด้านการบริหารจัดการ		
21%		
21%		
21%	เยี่ยมชมโรงงาน / เปิดบ้านเยี่ยมชมโรงงาน	21%

ปี 2566 n = 396 ราย (100%)

ปี 2565 n = 1,140 ราย (100%) (▲ ▼ ปี 2566 - ปี 2565)

ภาพลักษณ์โดยรวม vs ความพึงพอใจโดยรวมต่อโรงงาน



(▲ ▼ ปี 2566 - ปี 2565) เกณฑ์คะแนน 8-10 สูง (80% - 100%) ปานกลาง (70% - 79%) ต่ำ (0% - 69%)

ปี 2565 n (100%) = 1,140 ราย : ประชาชนทั่วไป 783 ราย , ผู้นำชุมชน 357 ราย



SCGP

COMMUNITY SATISFACTION SURVEY 2023

ECONOMIC

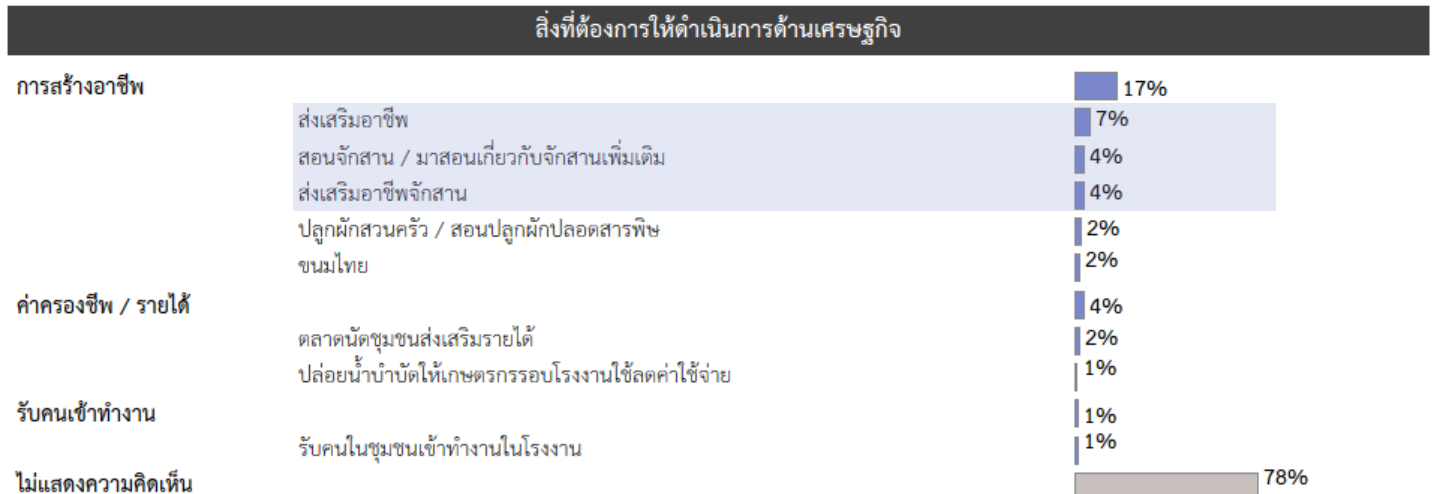
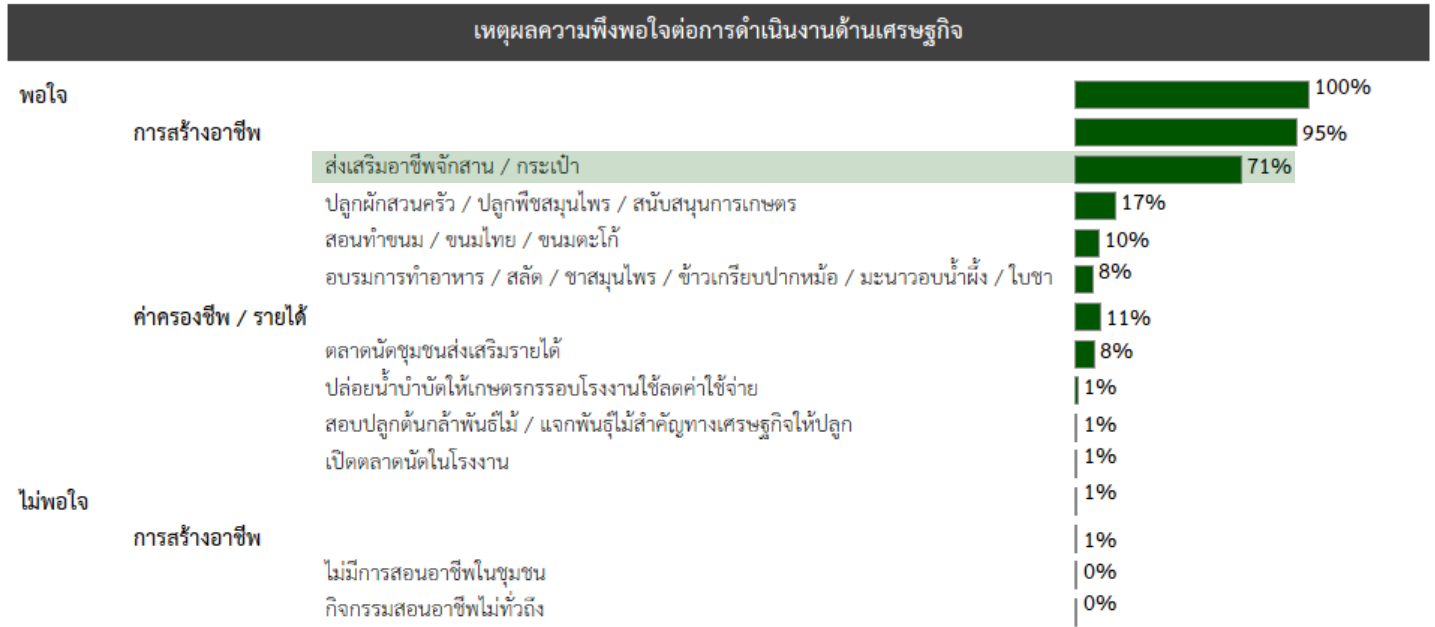
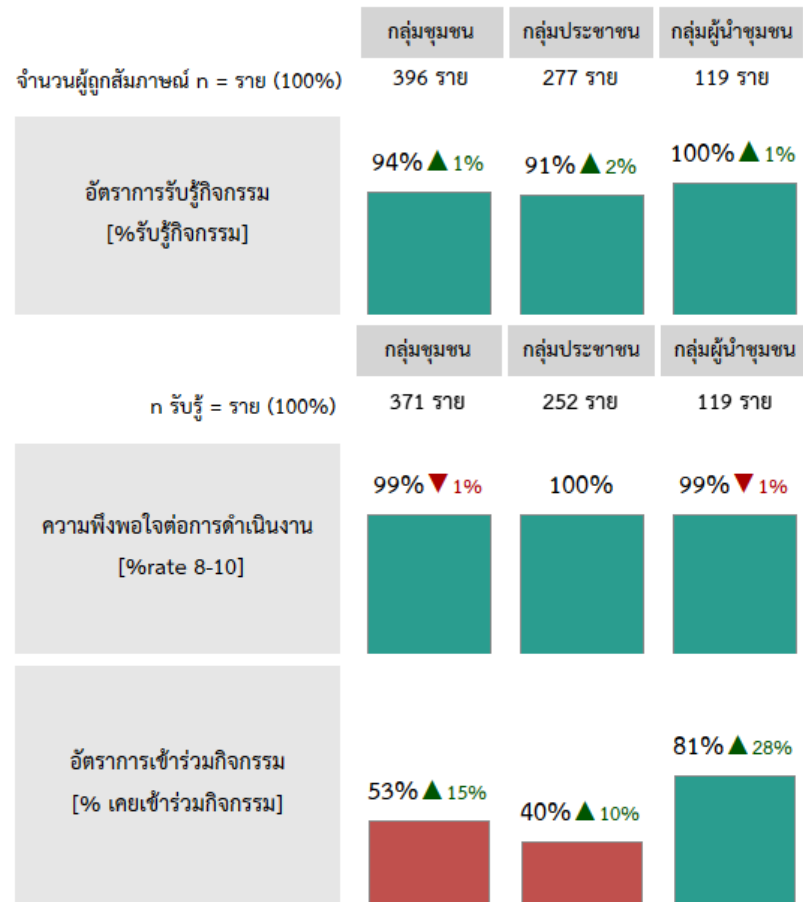
ด้านเศรษฐกิจ

ด้านเศรษฐกิจ (Economic)

ปี 2565	ปี 2566
- งานจักสานจากเส้น Paper Band	- ลงแขกเกี่ยวข้าว..แปลงนาสาธิต ส่งท้ายปี 2565
	- กมร.เกษตร และสหกรณ์วุฒิสภาศึกษาดูงาน เอสซีจีพี โรงงานบ้านโป่ง
	- วิสาหกิจชุมชนจักสานเส้นเทพกระดาศ (Paper Band) กับการต่อยอดทางธุรกิจ
	- โยนกล้าข้าว แปลงนาสาธิตนาข้าวอินทรีย์
	- ประเมินรางวัลเลิศรัฐ ประเภทร่วมใจแก็งงาน ประจำปี 2566 ผลงาน “มะนาวเงินล้านราชบุรี สวนกระแสโควิด-16”
	- SCGP โรงงานบ้านโป่ง ร่วมกิจกรรม ตลาดนัดความสุขชุมชน
	- โครงการสวนสมุนไพรเพื่อชุมชน
	- SCGP ถ่ายทอดความรู้ส่งเสริมอาชีพด้านการเกษตร โครงการช่วยเหลือผู้เสพ/ผู้ติดยาเสพติด อ.บ้านโป่ง จ.ราชบุรี
	- ตลาดนัดข้อปช่วยชุมชน
	- วิทยากร โรงเรียนผู้สูงอายุ เทศบาลเมืองบ้านโป่ง รุ่นที่ 3
	- สำนักเลขาธิการนายกรัฐมนตรีตรวจติดตามงาน ด้านการพัฒนาเศรษฐกิจ BCG Model ณ ศูนย์การเรียนรู้เกษตรวิถีพุทธ วัดหุบกระติง
	- พลังชุมชน สร้างคนด้วยปัญญา ส่งเสริมต่อยอดพัฒนาวิสาหกิจชุมชนรอบโรงงาน
	- วิสาหกิจชุมชนผลิตภัณฑ์เกษตรกรบ้านอ้ออเขียว รับรางวัลรองชนะเลิศ “พลอยได้..พาสุข”
	- ปลุกผักสวนครัว ปรับปรุงแปลงผัก
	- เกี่ยวข้าวแปลงนาสาธิตนาข้าวไรซ์เบอร์รี่
	- SCGP โรงงานบ้านโป่ง ร่วมออกบูธ งานเทศกาลอาหารอร่อย และของดี 127 ปี ของดีเมืองคนงามบ้านโป่ง
- สนับสนุนสินค้าชุมชนรอบโรงงาน และส่งเสริมอาชีพ/ รายได้ให้ชุมชน (ประมาณ 11 ล้านบาท/ปี)	
- ฝึกสอนอาชีพการเกษตรให้กับชุมชนรอบโรงงาน เช่น ถังหมักรักษิโลก สอนทำกระถางประหยัดน้ำ	
- วิสาหกิจชุมชนบ้านรางพลับ “โครงการหมู่บ้านปลอดขยะสร้างรายได้ให้ชุมชน”	
- ศูนย์ฝึกอาชีพ จำนวน 9 ศูนย์	
- ศูนย์การเรียนรู้ จำนวน 5 ศูนย์	



สรุปผลการดำเนินงานด้านเศรษฐกิจ ปี 2566 vs 2565



(▲ ▼ ปี 2566 - ปี 2565)

การรับรู้กิจกรรม	ระดับความพึงพอใจ	เกณฑ์	การเข้าร่วมกิจกรรม
รู้	พึงพอใจระดับสูง (Rate 8-10)	สูง (80% - 100%)	เคยเข้าร่วม
ไม่รู้	พึงพอใจระดับปานกลาง (Rate 7)	ปานกลาง (70% - 79%)	ไม่เคยเข้าร่วม
	พึงพอใจระดับต่ำ (Rate 1-6)	ต่ำ (0% - 69%)	

ปี 2565 n (100%) = 1,140 ราย : ประชาชนทั่วไป 783 ราย , ผู้นำชุมชน 357 ราย
 nชุมชน (100%) = 1,052 ราย : ประชาชนทั่วไป 697 ราย , ผู้นำชุมชน 355 ราย

ENVIRONMENTAL

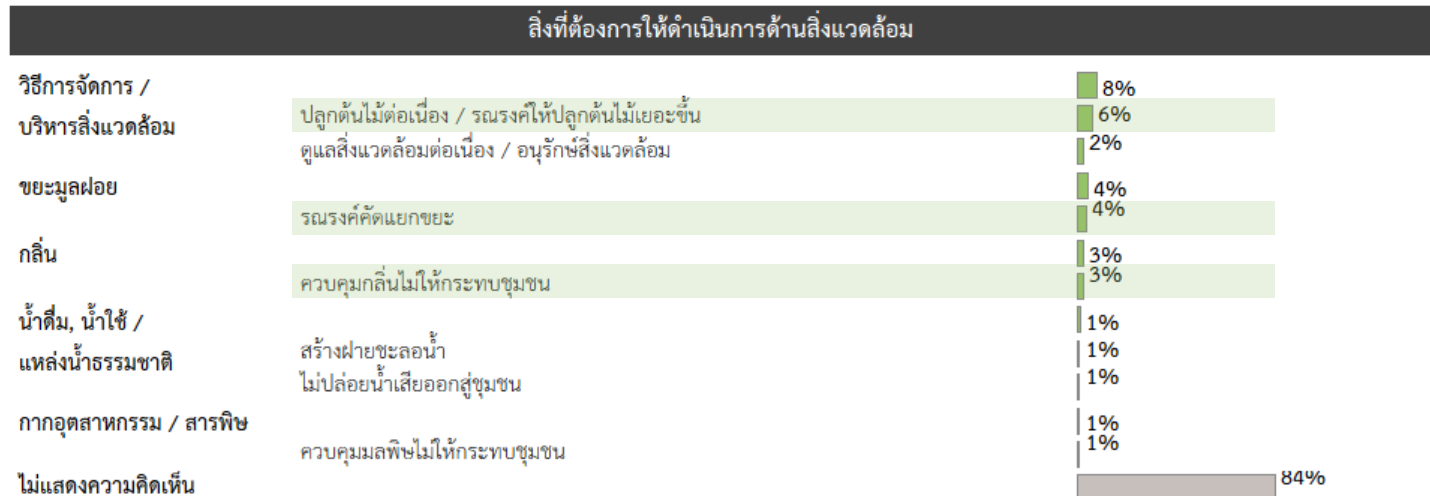
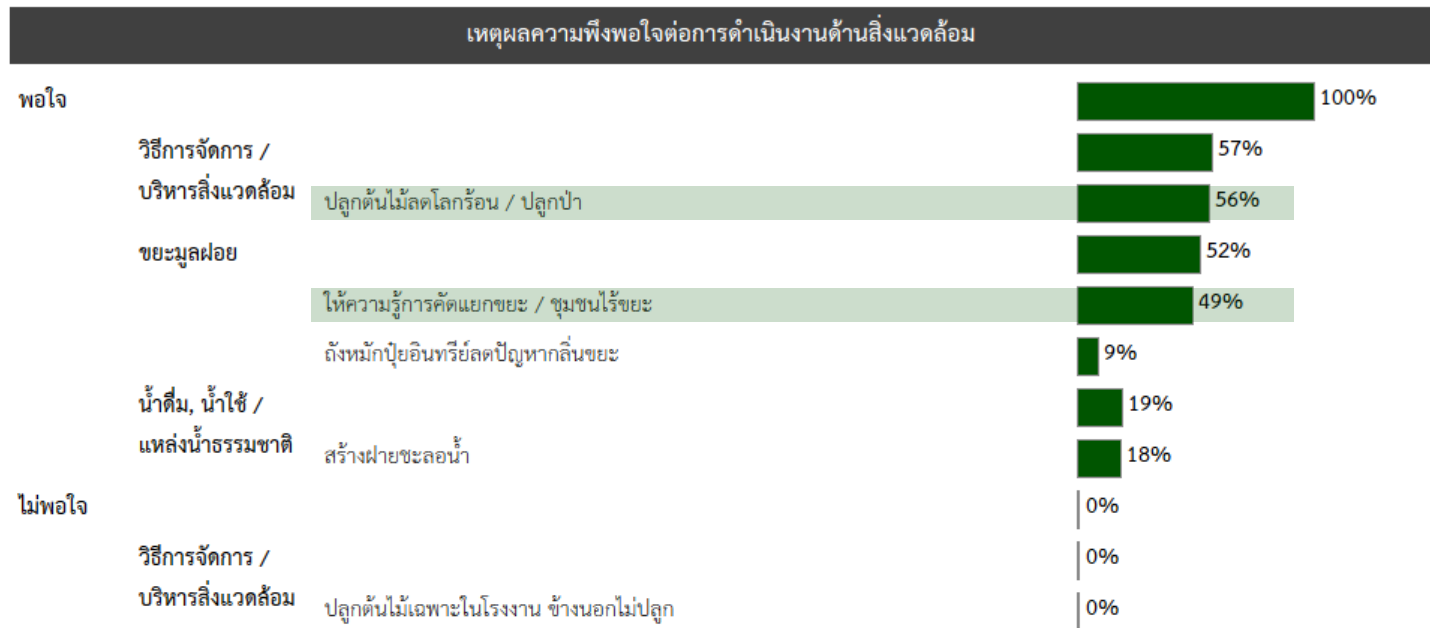
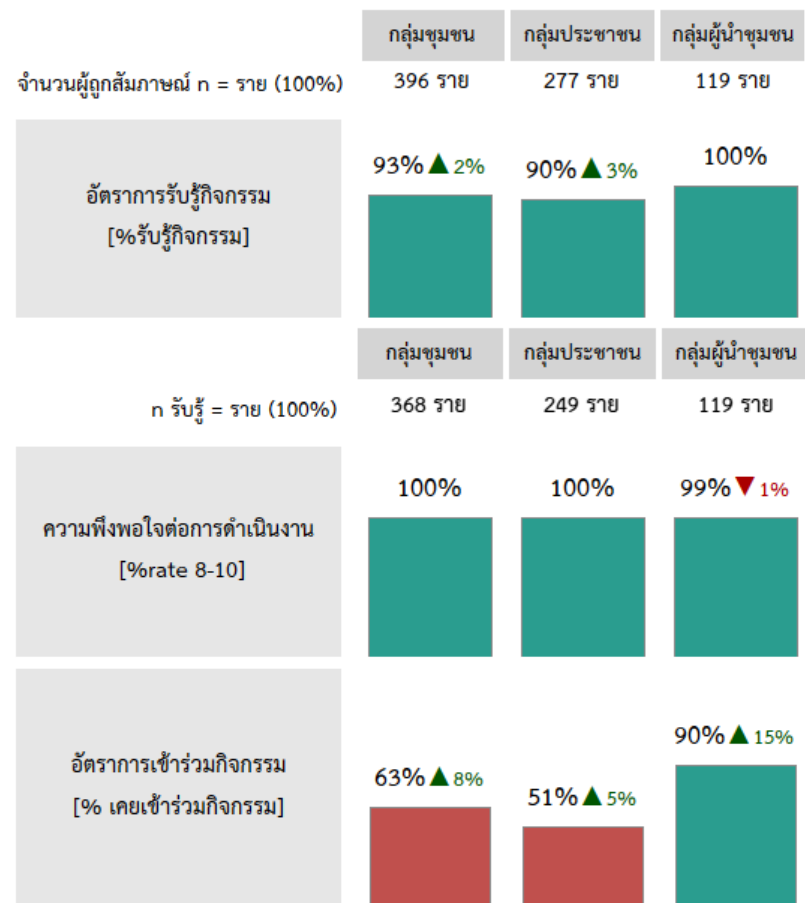
ด้านสิ่งแวดล้อม

ด้านสิ่งแวดล้อม (Environmental)

ปี 2565	ปี 2566
<ul style="list-style-type: none"> - โครงการชุมชน LIKE (ไร่) ชยะ ปัจจุบันสร้าง ชุมชนปลอดขยะกว่า 61 แห่ง - โครงการสร้างฝายชะลอน้ำ จากภูเขา สุ่มหานที (ยอดสะสมกว่า 2,100 ฝาย) - โครงการปลูก อด ร้อน โดยในปี 2565 ปลูกต้นไม้ 12,000 ต้น - โครงการส่งน้ำเพื่อการเกษตร ปัจจุบันส่งน้ำให้ชุมชน 600 ไร่ 	<ul style="list-style-type: none"> - โครงการอบรมให้ความรู้และศึกษาดูงาน การประกวดชุมชน LIKE (ไร่) ชยะ Season#3 - ประชุมคณะกรรมการตรวจสอบ และติดตามผลกระทบด้านสิ่งแวดล้อม ครั้งที่ 1/2565 - กิจกรรม ปลูก อด ร้อน เดือนมิถุนายน 2565 - Kick Off การประกวดชุมชน LIKE (ไร่) ชยะ Season#3 - พิธีเปิดแปลงสาธิตการเพิ่มผลผลิตทางการเกษตร โดยใช้ระบบน้ำบำบัดหมุนเวียน - โครงการ “รักษน้ำ จากภูเขา สุ่มหานที” - เปิดโครงการส่งน้ำที่ผ่านการบำบัดแล้วเพื่อเพิ่มผลผลิตทางการเกษตร ให้กับชุมชนรอบโรงงานบ้านโป่ง - โยนข้าวกล้า แปลงสาธิตนาข้าวอินทรีย์ - กรมส่งเสริมคุณภาพสิ่งแวดล้อม เป็นศูนย์การเรียนรู้ชุมชนต้นแบบการจัดการขยะเหลือศูนย์ - พิธีมอบรางวัลการประกวดโครงการชุมชน LIKE (ไร่) ชยะ Season#3 อ.บ้านโป่ง จ.ราชบุรี - คณะกรรมการเศรษฐกิจหมุนเวียน และสิ่งแวดล้อม หอการค้าไทย - ส่งเสริมวัฒนธรรมการกำจัดขยะอินทรีย์ในครัวเรือน พื้นที่ตำบลปากแรต - โครงการประกวดชุมชน LIKE (ไร่) ชยะ Season#4 อ.บ้านโป่ง - อบรมให้ความรู้และศึกษาดูงาน โครงการประกวดชุมชน LIKE (ไร่) ชยะ Season#4 อ.บ้านโป่ง - วิทยากรอบรม “เนตรนารีรักษโลก” @โรงเรียนนารีรุฒ บ้านโป่ง - โครงการประกวดชุมชน LIKE (ไร่) ชยะ “บ้านโป่งโมเดล” รับรางวัลเข้ารอบคัดเลือกระดับประเทศ Zero Waste จำนวน 5 ชุมชน



สรุปผลการดำเนินงานด้านสิ่งแวดล้อม ปี 2566 vs 2565



การรับรู้กิจกรรม	ระดับความพึงพอใจ	เกณฑ์	การเข้าร่วมกิจกรรม
รู้	พึงพอใจระดับสูง (Rate 8-10)	สูง (80% - 100%)	เคยเข้าร่วม
ไม่รู้	พึงพอใจระดับปานกลาง (Rate 7)	ปานกลาง (70% - 79%)	ไม่เคยเข้าร่วม
	พึงพอใจระดับต่ำ (Rate 1-6)	ต่ำ (0% - 69%)	

(▲ ▼ ปี 2566 - ปี 2565)

ปี 2565 n (100%) = 1,140 ราย : ประชาชนทั่วไป 783 ราย , ผู้นำชุมชน 357 ราย

n รับรู้ (100%) = 1,037 ราย : ประชาชนทั่วไป 681 ราย , ผู้นำชุมชน 356 ราย

SOCIAL

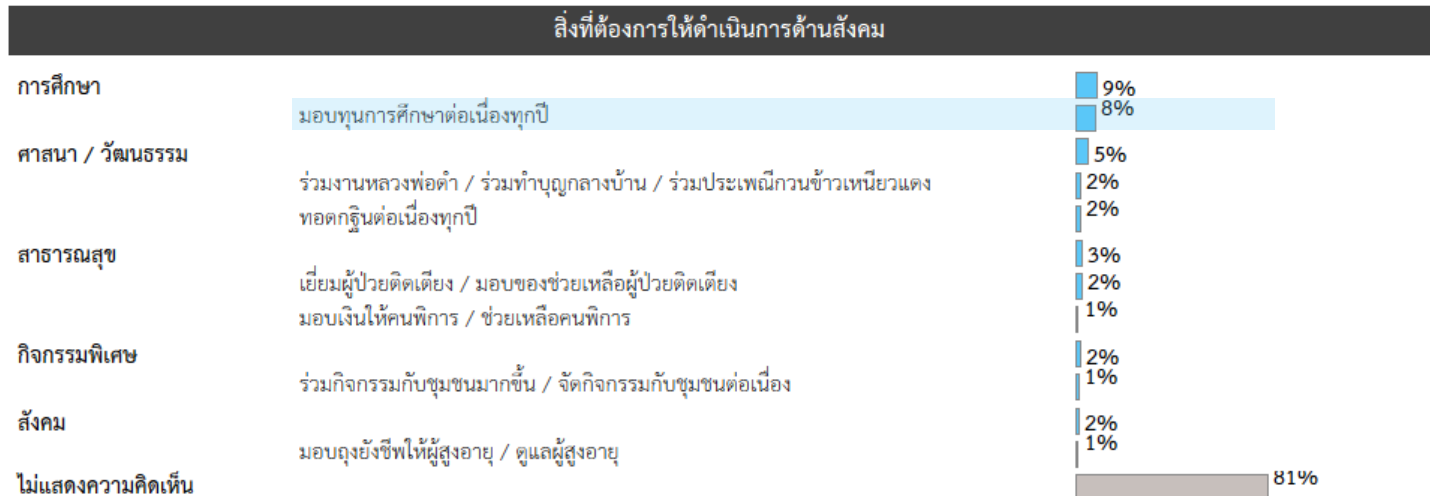
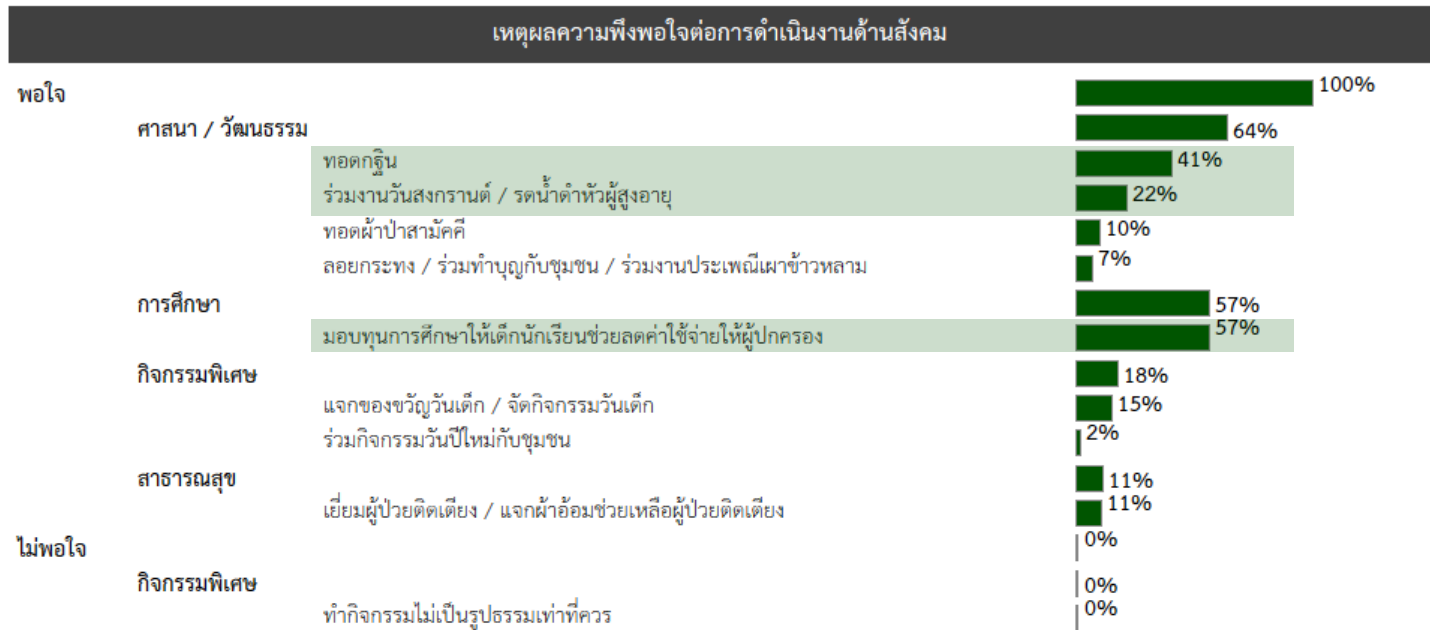
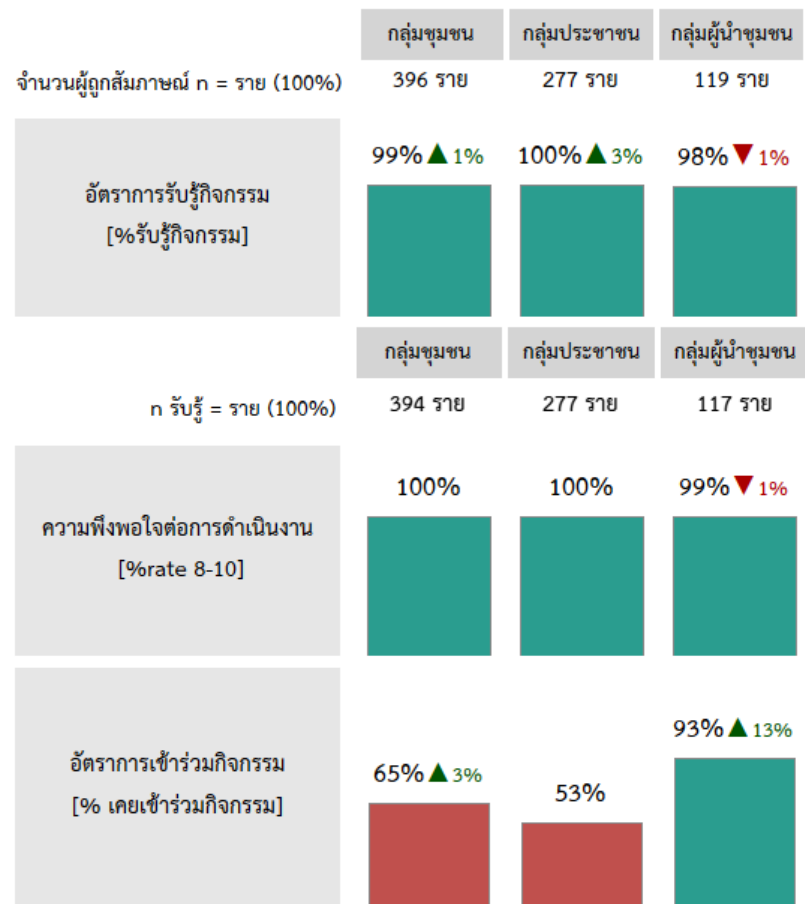
ด้านสังคม

ด้านสังคม (Social)

ปี 2565	ปี 2566
- โครงการส่งเสริมศาสนากับชุมชนอย่างต่อเนื่อง (ทอดกฐิน 2 วัด/ทอดผ้าป่า 23 วัด/ถวายเทียนพรรษา/ ทำบุญวันพระ)	- ถวายเทียนพรรษา ประจำปี 2565 - Banpong Engagement “คนรักบ้าน 2565” - เอสซีจีพี โรงงานบ้านโป่ง ร่วมกิจกรรมเฉลิมพระเกียรติ เนื่องในวันเฉลิมพระชนมพรรษา สมเด็จพระนางเจ้าพระบรมราชินี วันที่ 3 มิถุนายน พ.ศ.2565 - ส่งต่อความห่วงใยถึงบุคลากรทางการแพทย์ โรงพยาบาลส่งเสริมสุขภาพตำบลรองโรงงานบ้านโป่ง - เอสซีจีพี โรงงานบ้านโป่ง ร่วมกิจกรรมเฉลิมพระเกียรติ เนื่องในโอกาสสมหามงคล พระบรมราชินีนาถ พระบรมนาถชนนีพันปีหลวง 90 พรรษา วันที่ 12 สิงหาคม พ.ศ.2565 - เอสซีจีพี โรงงานบ้านโป่ง ร่วมกิจกรรมเฉลิมพระเกียรติ เนื่องในวันเฉลิมพระชนมพรรษา พระบาทสมเด็จพระเจ้าอยู่หัว วันที่ 28 กรกฎาคม พ.ศ.2565 - เอสซีจีพี โรงงานบ้านโป่ง ร่วมทำบุญทอดผ้าป่าสมทบกฐิน 21 วัด รอบโรงงานบ้านโป่ง - เอสซีจีพี โรงงานบ้านโป่ง ร่วมพิธีวางพวงมาลา เนื่องในวันปิยมหาราช วันที่ 23 ตุลาคม 2565 - ทำบุญตักบาตรเนื่องในวันคล้ายวันสวรรคต พระบาทสมเด็จพระบรมชนกาธิเบศร มหาภูมิพลอดุลยเดชมหาราช บรมนาถบพิตร วันที่ 13 ตุลาคม 2565 - เยี่ยมผู้ป่วยติดเตียงพื้นที่ตำบลท่าผา - เอสซีจีพี...รณรงค์ความปลอดภัยเทศกาลปีใหม่ - งานย้อนรอยเมืองโกสินารายณ์ ประจำปี 2566 - กิจกรรมเผาข้าวหลามเพืู่ญเดือน 3 @บ้านรางพลับ - นายอำเภอบ้านโป่ง พร้อมหัวหน้าส่วนราชการเยี่ยมชม กระบวนการผลิตการบรรจุภัณฑ์ปลอดภัย Fest - เอสซีจีพี...ร่วมกิจกรรมวันเด็กแห่งชาติ 2566 - ทีม SERT SCGP เป็นวิทยากรอบรมถวายความรู้ “พระบริบาลภิกษุใช้” ถวายสมเด็จพระสังฆราช - เอสซีจีพี...ส่งมอบความสุขเทศกาลสงกรานต์ - เอสซีจีพี...รณรงค์ความปลอดภัยเทศกาลสงกรานต์ - รดน้ำดำหัวผู้สูงอายุ สมาคมผู้สูงอายุอำเภอบ้านโป่ง - กิจกรรมมอบความรู้การช่วยฟื้นคืนชีพ - ถวายเทียนพรรษา ประจำปี 2566 23 วัดรอบ SCGP โรงงานบ้านโป่ง - วิทยากรอบรม “ลูกเสือรักโลก” @โรงเรียนอุดมวิทยา บ้านโป่ง - SCGP ร่วมพลังจิตอาสาเราทำความดีด้วยใจ พัฒนาพื้นที่ และเยี่ยมผู้ยากไร้ร่วมกับกาชาด
- เยี่ยมผู้สูงอายุ ผู้ป่วยติดเตียง อย่างต่อเนื่อง (มอบแอมเพิส ของอุปโภคบริโภค หรือของจำเป็นอื่นๆ)	
- ร่วมกิจกรรมตามประเพณีกับชุมชน (วันปีใหม่/วันเด็ก/ วันสงกรานต์/งานประเพณีท้องถิ่น)	
- โครงการส่งเสริมศาสนากับชุมชนอย่างต่อเนื่อง (ทอดกฐิน 2 วัด/ทอดผ้าป่า 23 วัด/ถวายเทียนพรรษา/ ทำบุญวันพระ)	
- มอบทุนการศึกษาให้กับเยาวชนรอบโรงงาน จำนวน 500 ทุน เป็นเงิน 1 ล้านบาท/ปี	
- สนับสนุนเตียงกระดาษช่วงสถานการณ์การแพร่ระบาดช่วงโควิด 19 รวมกว่า 135,200 หลัง	



สรุปผลการดำเนินงานด้านสังคม ปี 2566 vs 2565



การรับรู้กิจกรรม	ระดับความพึงพอใจ	เกณฑ์	การเข้าร่วมกิจกรรม
รู้	พึงพอใจระดับสูง (Rate 8-10)	สูง (80% - 100%)	เคยเข้าร่วม
ไม่รู้	พึงพอใจระดับปานกลาง (Rate 7)	ปานกลาง (70% - 79%)	ไม่เคยเข้าร่วม
	พึงพอใจระดับต่ำ (Rate 1-6)	ต่ำ (0% - 69%)	

(▲ ▼ ปี 2566 - ปี 2565)

ปี 2565 n (100%) = 1,140 ราย : ประชาชนทั่วไป 783 ราย , ผู้นำชุมชน 357 ราย

n รับรู้ (100%) = 1,118 ราย : ประชาชนทั่วไป 762 ราย , ผู้นำชุมชน 356 ราย

PHYSICAL

ด้านกายภาพ

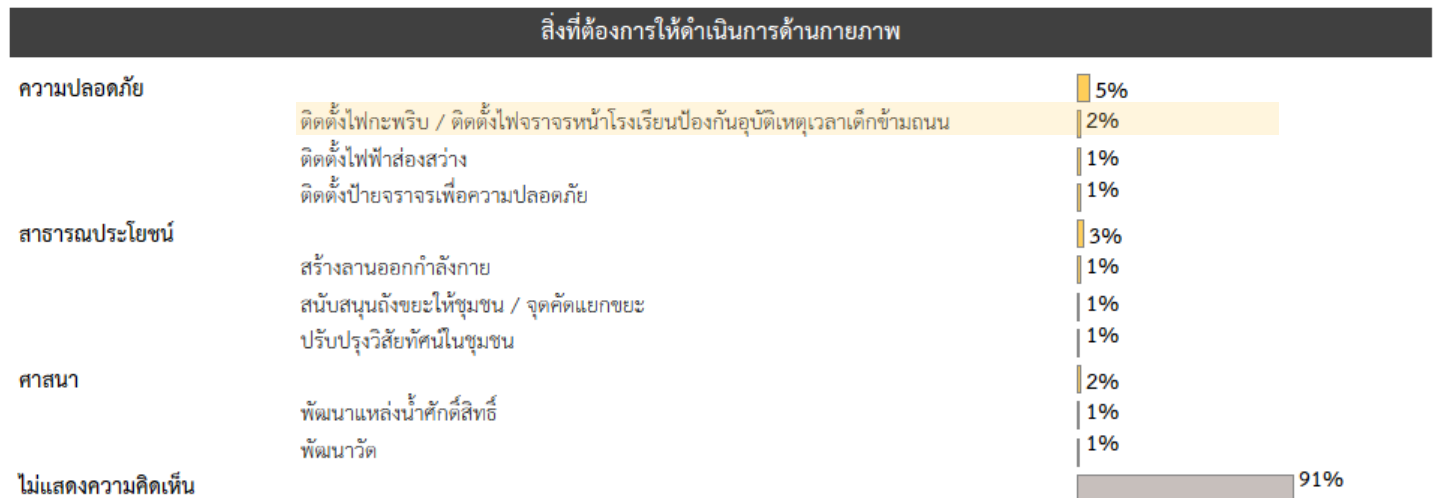
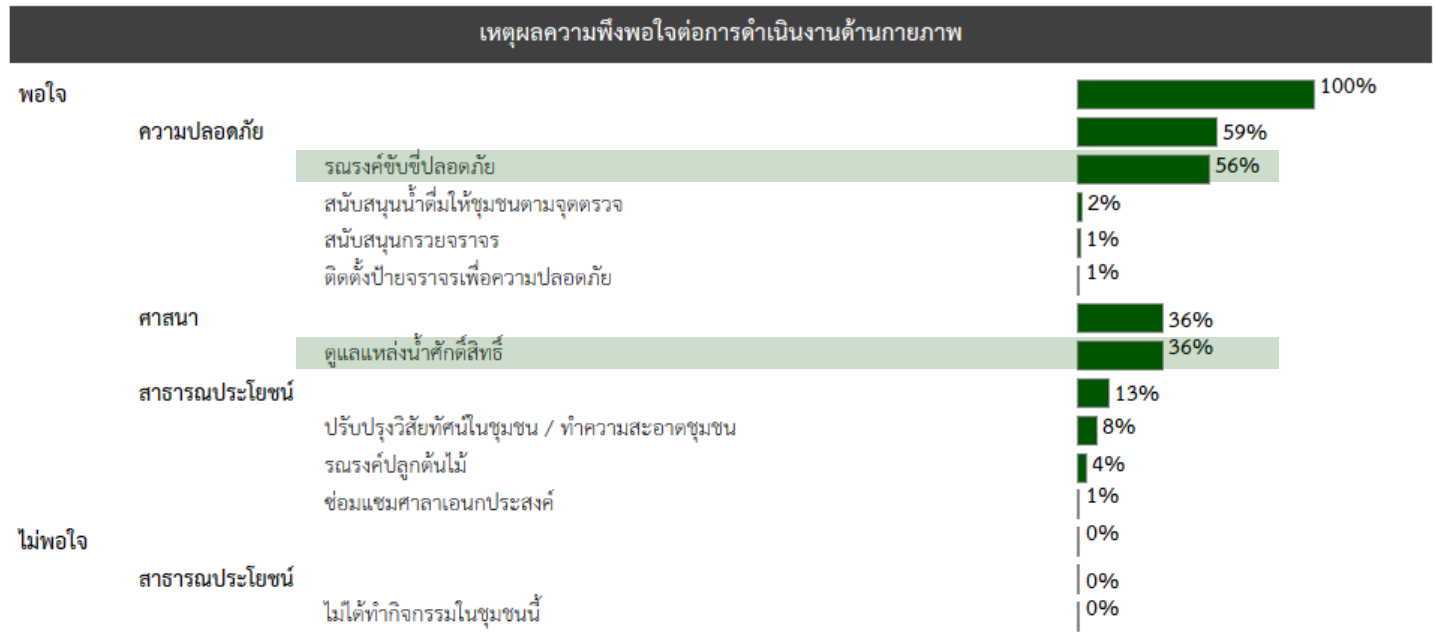
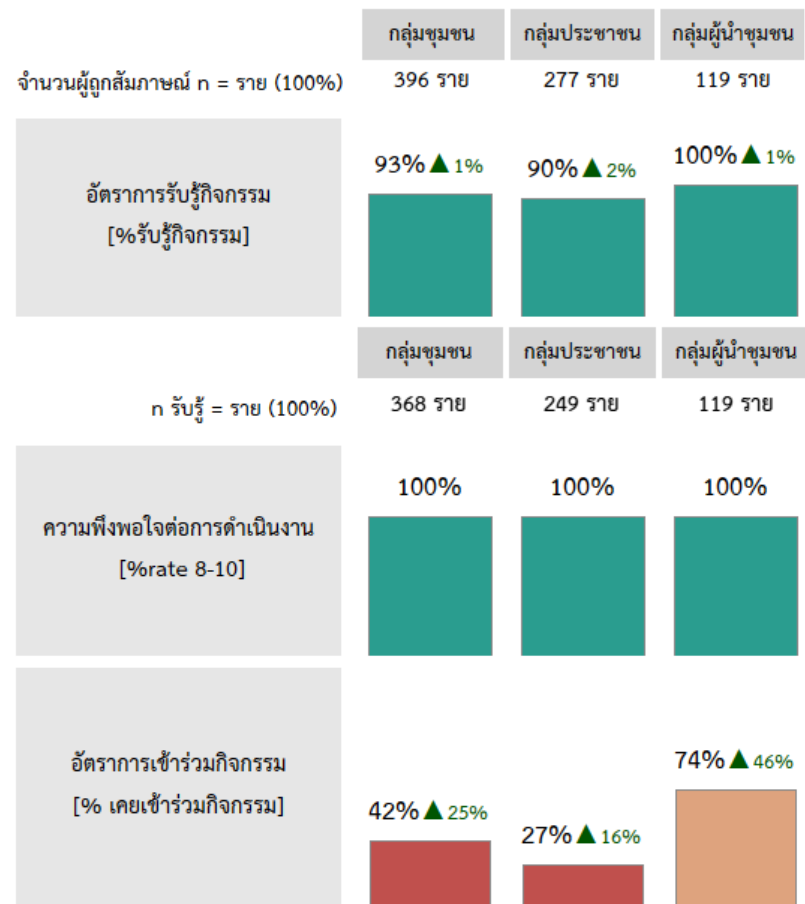


ด้านกายภาพ (Physical)

ปี 2565	ปี 2566
	<ul style="list-style-type: none">- SCGP ร่วมพลังจิตอาสาเราทำความดีด้วยใจ พัฒนาบริเวณแหล่งน้ำศักดิ์สิทธิ์- SCGP ห่วงใยชุมชน จัดอบรมโครงการปลูกจิตสำนึกการใช้รถใช้ถนนอย่างปลอดภัย
<ul style="list-style-type: none">- สร้างศูนย์ส่งเสริมสุขภาพให้ชุมชนเมืองบ้านโป่ง (ริมน้ำ) บ้านโป่ง และห้องน้ำเอสซีจี โรงพยาบาลบ้านโป่ง	
<ul style="list-style-type: none">- มอบห้องความดันแบบเคลื่อนที่ให้ รพ.บ้านโป่ง	
<ul style="list-style-type: none">- สนับสนุนเตียงสนามกระดาศเอสซีจีพี	
<ul style="list-style-type: none">- รณรงค์ส่งเสริมความปลอดภัยในชุมชนต่อเนื่องทุกปี เช่น สนับสนุนจุดบริการประชาชน ช่วงวันหยุดยาว/ มอบกรวยจราจรลดอุบัติเหตุ / ติดตั้งป้ายจราจรลดอุบัติเหตุ / มอบเจลแอลกอฮอล์ รพ.สต.	



สรุปผลการดำเนินงานด้านกายภาพ ปี 2566 vs 2565



การรับรู้กิจกรรม	ระดับความพึงพอใจ	เกณฑ์	การเข้าร่วมกิจกรรม
รู้	พึงพอใจระดับสูง (Rate 8-10)	สูง (80% - 100%)	เคยเข้าร่วม
ไม่รู้	พึงพอใจระดับปานกลาง (Rate 7)	ปานกลาง (70% - 79%)	ไม่มีเคยเข้าร่วม
	พึงพอใจระดับต่ำ (Rate 1-6)	ต่ำ (0% - 69%)	

(▲ ▼ ปี 2566 - ปี 2565)

ปี 2565 n (100%) = 1,140 ราย : ประชาชนทั่วไป 783 ราย , ผู้นำชุมชน 357 ราย

n รับรู้ (100%) = 1,044 ราย : ประชาชนทั่วไป 689 ราย , ผู้นำชุมชน 355 ราย

Management

ด้านการบริหารจัดการ

ด้านการบริหารจัดการ (Management)

ปี 2565

- โครงการเปิดบ้านต้อนรับชุมชน (Open House) เพื่อสื่อสาร โครงการ และกิจกรรมของบริษัท และรับฟังความคิดเห็นของชุมชน

ปี 2566

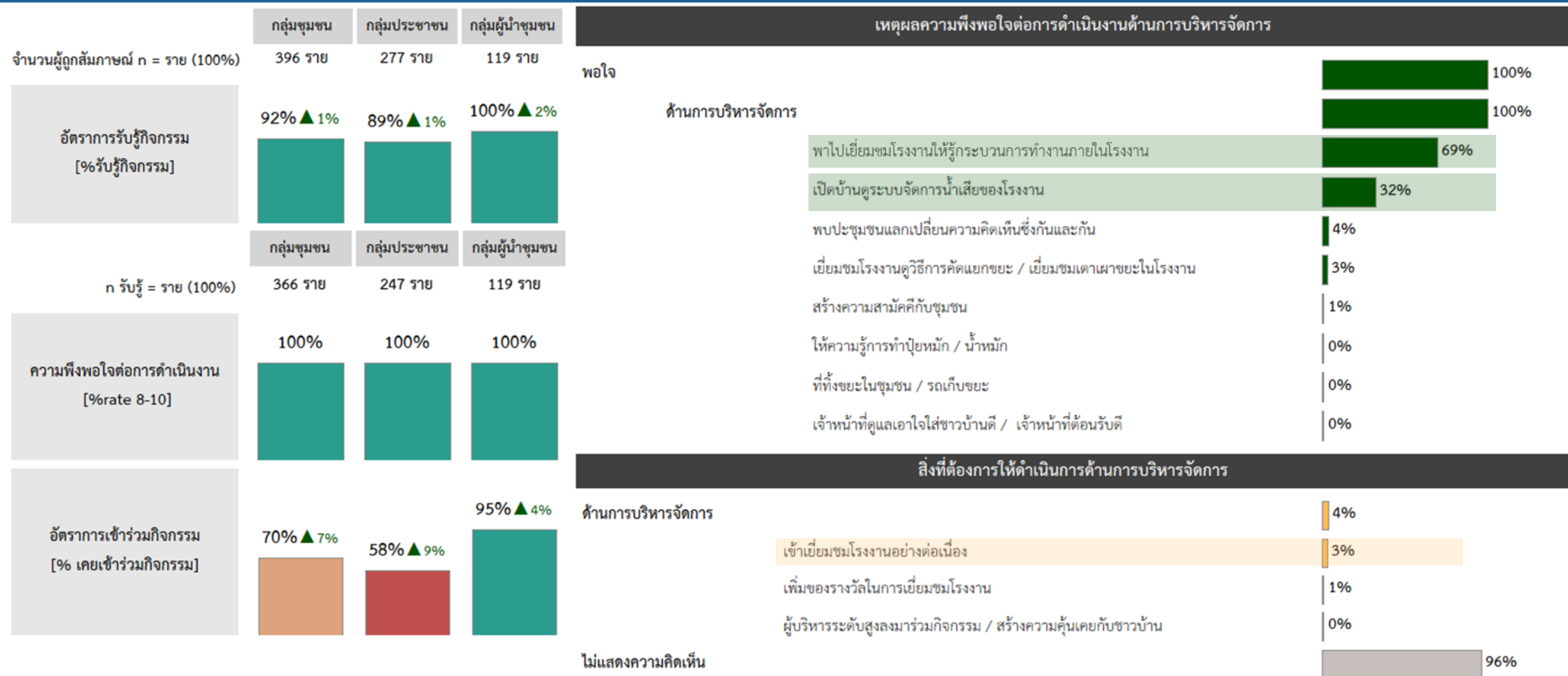
- โครงการเปิดบ้านต้อนรับชุมชนและราชการ Open House 2565

- อุตสาหกรรมจังหวัดประจวบคีรีขันธ์ดูงาน เอสซีจีพี โรงงานบ้านโป่ง สถานประกอบการต้นแบบ
- เอสซีจีพี...พบชุมชน
- ชี้แจงผลโครงการศึกษาความเป็นไปได้ การนำน้ำที่ผ่านการบำบัดแล้ว ไปใช้เพื่อการเกษตรชุมชน
- ประชุมคณะกรรมการคุณภาพชีวิตระดับอำเภอ
- นายอำเภอบ้านโป่ง พร้อมส่วนราชการเยี่ยมชม กระบวนการผลิตบรรจุภัณฑ์ปลอดภัย Fest
- SCGP โรงงานบ้านโป่ง ร่วมงานอุตสาหกรรมแฟร์ ราชบุรี
- ประชุมหัวหน้าส่วนราชการอำเภอบ้านโป่ง และประชาสัมพันธ์บรรจุภัณฑ์อาหารปลอดภัย Fest
- พขอ.บ้านโป่ง เยี่ยมชมกระบวนการผลิตบรรจุภัณฑ์อาหารปลอดภัย Fest
- กปภ.ราชบุรี เข้าร่วมโครงการ พากระดาชกลับบ้าน พร้อมเยี่ยมชมกระบวนการรีไซเคิล
- โครงการพากระดาชกลับบ้าน
- ประชุมคณะกรรมการตรวจสอบ และติดตามผลกระทบด้านสิ่งแวดล้อม ครั้งที่ 1/2566
- SCGP โรงงานบ้านโป่ง ร่วมงานแถลงข่าว งานเทศกาลอาหารอร่อย และของดี 127 ปี ของดีเมืองคนงานบ้านโป่ง

- ร่วมประชุมกับกำนัน ผู้ใหญ่บ้าน เทศบาล อบต. เพื่อร่วมกันกำหนดแนวทางการพัฒนาปรับปรุงพื้นที่
- ร่วมประชุมกับอสม./รพ.สต. เพื่อดูแลสุขภาพชุมชนช่วงสถานการณ์โควิด



สรุปผลการดำเนินงานด้านการบริหารจัดการ ปี 2566 vs 2565



การรับรู้กิจกรรม	ระดับความพึงพอใจ	เกณฑ์	การเข้าร่วมกิจกรรม
รู้	พึงพอใจระดับสูง (Rate 8-10)	สูง (80% - 100%)	เคยเข้าร่วม
ไม่รู้	พึงพอใจระดับปานกลาง (Rate 7)	ปานกลาง (70% - 79%)	ไม่ไม่เคยเข้าร่วม
	พึงพอใจระดับต่ำ (Rate 1-6)	ต่ำ (0% - 69%)	

(▲ ▼ ปี 2566 - ปี 2565)

ปี 2565 n (100%) = 1,140 ราย : ประชาชนทั่วไป 783 ราย , ผู้นำชุมชน 357 ราย

n ปี 2566 (100%) = 1,039 ราย : ประชาชนทั่วไป 689 ราย , ผู้นำชุมชน 350 ราย

INFORMATION

ด้านการสื่อสารประชาสัมพันธ์



ด้านการสื่อสารประชาสัมพันธ์ (Information)

ปี 2565	ปี 2566
- โครงการเปิดบ้านต้อนรับชุมชน (Open House) เพื่อสื่อสาร โครงการ และกิจกรรมของบริษัท และรับฟังความคิดเห็นของชุมชน	- โครงการเปิดบ้านต้อนรับชุมชน (Open House) เพื่อสื่อสาร โครงการ และกิจกรรมของบริษัท และรับฟังความคิดเห็นของชุมชน
- โครงการเอสซีจีพี พบชุมชน ออกพบปะเยี่ยมเยียนชุมชนอย่างสม่ำเสมอ	- โครงการเอสซีจีพี พบชุมชน ออกพบปะเยี่ยมเยียนชุมชนอย่างสม่ำเสมอ
- ร่วมกิจกรรมต่าง ๆ เช่น วันปีใหม่ วันเด็ก วันสงกรานต์ หรือวันสำคัญต่าง ๆ	- ร่วมกิจกรรมต่าง ๆ เช่น วันปีใหม่ วันเด็ก วันสงกรานต์ หรือวันสำคัญต่าง ๆ

สรุปผลการดำเนินงานด้านการสื่อสารประชาสัมพันธ์ ปี 2566 vs 2565



การรับรู้กิจกรรม	ระดับความพึงพอใจ	เกณฑ์	ระดับความพึงพอใจ/ความเข้าใจ/ความน่าเชื่อถือ/ความรวดเร็ว
รู้	พึงพอใจระดับสูง (Rate 8-10)	สูง (80% - 100%)	พึงพอใจระดับสูง (Rate 4-5)
ไม่รู้	พึงพอใจระดับปานกลาง (Rate 7)	ปานกลาง (70% - 79%)	พึงพอใจระดับปานกลาง (Rate 3)
	พึงพอใจระดับต่ำ (Rate 1-6)	ต่ำ (0% - 69%)	พึงพอใจระดับต่ำ (Rate 1-2)

(▲ ▼ ปี 2566 - ปี 2565)

ปี 2565 n (100%) = 1,140 ราย : ประชาชนทั่วไป 783 ราย , ผู้นำชุมชน 357 ราย

n รับรู้ (100%) = 1,140 ราย : ประชาชนทั่วไป 783 ราย , ผู้นำชุมชน 357 ราย

สรุปผลการดำเนิน ปี 2566 - ช่องทางการสื่อสาร (ข้อมูลข่าวสาร)

กิจกรรมเปิดบ้านเยี่ยมชมโรงงาน Open house

ผู้นำชุมชน

ผู้ใหญ่บ้าน / ผู้ช่วยผู้ใหญ่บ้าน

ประธานชุมชน / รองประธาน

ผู้นำชุมชน

กำนัน

พนักงานชุมชนสัมพันธ์ / พนักงาน CSR

แผ่นพับ / ใบปลิวประชาสัมพันธ์

เสียงตามสาย

บอร์ดประชาสัมพันธ์หมู่บ้าน

ประชุมร่วมกับอสม. ประจำตำบล

Social Media

Line SCG / Line กลุ่มชุมชน / Line กลุ่มโรงงาน / Line กลุ่ม อสม. / Line กลุ่มผู้นำ

Social Media ไม่ระบุ

Facebook / Facebook กลุ่มอสม. / Facebook คนรักบ้านโป่ง / Facebook บ้านหัวทุ่ง

ประชุมร่วมกับชุมชนและผู้นำชุมชน/ร่วมประชาสัมพันธ์ในกิจกรรมของภาครัฐ

ป้ายประชาสัมพันธ์

พนักงานโรงงาน SCG

เสวนาชุมชน

ผู้บริหารเยี่ยมเยียน

รถกระจายเสียง

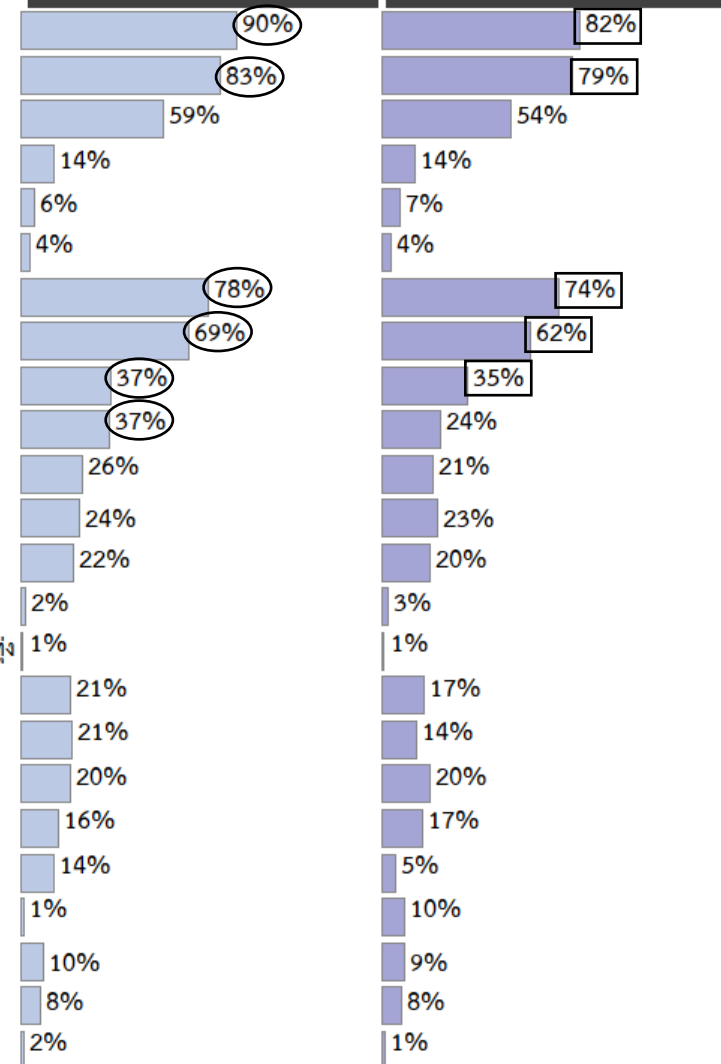
อื่นๆ

หนังสือแจ้ง / หนังสือเชิญ / หนังสือจากโรงงาน / จดหมายจากโรงงาน

โทรศัพท์ / โทรบอกโดยตรง

ช่องทางการรับรู้

ช่องทางที่ต้องการ



ปี 2566 ภาครัฐ = 396 ราย (100%)

ผลกระทบที่ได้รับจากโรงงานอุตสาหกรรมที่ตั้งอยู่ในชุมชน

COMMUNITY QUALITY OF LIFE

ความคิดเห็นต่อคุณภาพชีวิต

ระดับคุณภาพชีวิตของชุมชน ปี 2566

จำนวนผู้ถูกสัมภาษณ์ n = ราย (100%)

ระดับคุณภาพชีวิตดีมาก+ดี

ระดับคุณภาพชีวิต

- ดีมาก
- ดี
- ปานกลาง
- ไม่ดี / แย่

กลุ่มชุมชน

396 ราย

กลุ่มประชาชน

277 ราย

กลุ่มผู้นำชุมชน

119 ราย

47% ▲ 14%

49% ▲ 19%

43% ▲ 3%

9% ▲ 2%

10% ▲ 3%

8%

38% ▲ 12%

39% ▲ 17%

35% ▲ 3%

52% ▼ 11%

50% ▼ 16%

55% ▼ 1%

1% ▼ 3%

2% ▼ 2%

เหตุผลที่ทำให้คุณภาพชีวิต / ความเป็นอยู่ของคนในชุมชนอยู่ในระดับดังกล่าว

เชิงบวก		81%	83%	76%
ด้านเศรษฐกิจ	คำครองชีพ / รายได้ : พออยู่พอกิน / อยู่อย่างพอเพียง / ไม่เดือดร้อน / มีรายได้ / มีรายได้มั่นคง	72%	72%	71%
	รับคนเข้าทำงาน : มีงานทำ / รับคนในชุมชนเข้าทำงานในโรงงาน / คนในชุมชนมีงานทำใกล้บ้าน	58%	58%	59%
	การสร้างอาชีพ : มีอาชีพเสริม / คนส่วนใหญ่มีอาชีพ / ให้ความรู้ใหม่ ๆ จากการฝึกอบรมอาชีพ	32%	34%	29%
		11%	11%	13%
ด้านสังคม	สังคม : ส่งเสริมคุณภาพชีวิตคนในชุมชน / คนในชุมชนอยู่อย่างพึ่งพาอาศัยกัน / ชุมชนเจริญมากขึ้น	18%	19%	18%
	กิจกรรมพิเศษ : พนักงนลงพื้นที่ทำกิจกรรมอย่างต่อเนื่อง / เข้าร่วมกิจกรรมสม่ำเสมอ	16%	16%	16%
	สาธารณสุข : ชาวบ้านสุขภาพดี / สุขภาพแข็งแรง / มอบกล่องยา	2%	2%	2%
		2%	3%	
เชิงลบ		29%	27%	34%
ด้านเศรษฐกิจ	คำครองชีพ / รายได้ : เศรษฐกิจไม่ดี / ค่าขายไม่ดี / รายได้น้อย / รายได้ไม่พอกับรายจ่าย	27%	25%	30%
	รับคนเข้าทำงาน : ยังมีคนตกงาน / ไม่ค่อยรับคนในชุมชนเข้าทำงาน / รับคนในชุมชนเข้าทำงานน้อย	23%	21%	28%
	ราคาสินค้า : ข้าวของแพง / ค่าครองชีพสูง	8%	8%	8%
		8%	8%	8%
ด้านสังคม	สังคม : คนสูงอายุอยู่บ้าน / ผู้สูงอายุเยอะ / คนต่างถิ่นเยอะ / คนในพื้นที่ย้ายไปอยู่ที่อื่น	3%	2%	5%
	กิจกรรมพิเศษ : ไม่ค่อยเห็นทำกิจกรรม / กิจกรรมน้อย / ไม่ค่อยเข้ามาสนับสนุนกิจกรรมภายในชุมชน	2%	1%	5%
		1%	1%	1%

ปี 2565 n (100%) = 1,140 ราย : ประชาชนทั่วไป 783 ราย , ผู้นำชุมชน 357 ราย

ความคิดเห็นต่อการมีโรงงานอุตสาหกรรมตั้งอยู่ใกล้ชุมชน ปี 2566

จำนวนผู้ถูกสัมภาษณ์ n = ราย (100%)

ผลกระทบ

- ผลดีมากกว่าผลเสีย
- ผลดีและผลเสียพอ ๆ กัน
- ผลเสียมากกว่าผลดี

กลุ่มชุมชน

396 ราย

กลุ่มประชาชน

277 ราย

กลุ่มผู้นำชุมชน

119 ราย

51% ▲ 8%

48% ▼ 9%

2% ▲ 1%

47% ▲ 6%

52% ▼ 7%

1% ▲ 1%

60% ▲ 13%

38% ▼ 15%

3% ▲ 2%

ผลดี และผลเสียของการมีโรงงานอุตสาหกรรมตั้งอยู่ใกล้ชุมชน

ผลดีมากกว่าผลเสีย		51%	47%	60%
ด้านเศรษฐกิจ	รับคนเข้าทำงาน : คนในชุมชนได้ทำงานใกล้บ้าน ไม่ต้องไปทำงานต่างถิ่น	48%	45%	54%
	ค่าครองชีพ / รายได้ : มีรายได้เพิ่มขึ้น / เศรษฐกิจในชุมชนดีขึ้น / ค่าขายดีขึ้น	44%	42%	50%
		17%	14%	24%
ด้านสังคม	สังคม : พัฒนาชุมชนให้เจริญ / พัฒนาชุมชนอย่างต่อเนื่อง / ลงพื้นที่มาดูแลตลอด	7%	5%	11%
	กิจกรรมพิเศษ : จัดกิจกรรมอยู่อย่างต่อเนื่อง / สร้างความสามัคคีร่วมกับชาวบ้าน	6%	4%	8%
	การศึกษา : มีงบประมาณมาช่วยเหลือทางโรงเรียนบ่อย ๆ / เด็กได้รับทุนการศึกษา	1%	1%	3%
	ศาสนา / วัฒนธรรม : ร่วมทำบุญกับชุมชน / ช่วยเหลือวัด	1%	1%	1%
		1%	0%	1%
ด้านสิ่งแวดล้อม	กากอุตสาหกรรม / สารพิษ : ควบคุมมลพิษได้ดี ไม่ให้มีผลกระทบต่อชุมชน	1%		3%
	การจัดการ / บริหารสิ่งแวดล้อม : มีกระบวนการผลิตที่เป็นมิตรต่อสิ่งแวดล้อม	1%		2%
		0%		1%
ผลเสียมากกว่าผลดี		2%	1%	3%
ด้านสิ่งแวดล้อม	กากอุตสาหกรรม / สารพิษ : มลพิษจากโรงงานออกมาสู่ชุมชน	2%	1%	3%
	กลิ่น : กลิ่นเหม็นรบกวนชุมชน	1%	1%	1%
	ฝุ่นละออง : มีฝุ่นออกมารบกวนชาวบ้าน	1%	1%	1%
		1%	0%	1%
		1%	0%	1%

ปี 2565 n (100%) = 1,140 ราย : ประชาชนทั่วไป 783 ราย , ผู้นำชุมชน 357 ราย

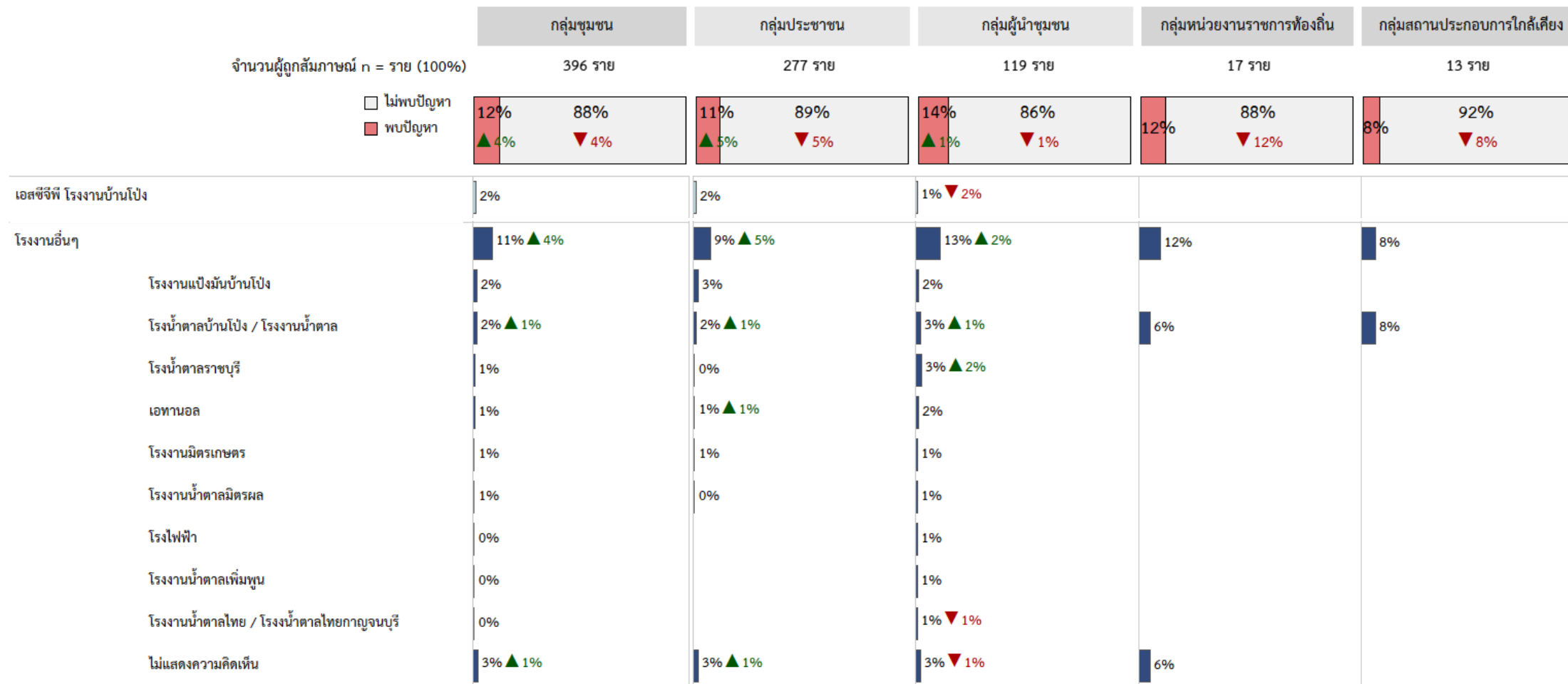
ส่วนที่ 3/1 : ข้อ 3. ตามความคิดเห็นของที่ ปัจจุบันการมีโรงงานตั้งอยู่ใกล้ชุมชน ที่คิดว่ามีผลดีหรือผลเสียอย่างไร
REPORT_SCGP COMMUNITY SATISFACTION SURVEY 2023 – เอสซีจีพี โรงงานบ้านโป่ง [28 Sep 2023] V1

(▲▼ ปี 2566 - ปี 2565)

ปัญหา / ความเดือดร้อนที่ได้รับในปัจจุบัน จากการดำเนินงานของโรงงานในพื้นที่

ผลกระทบที่ได้รับในปัจจุบัน (สิงหาคม 2565 - กรกฎาคม 2566)

กลุ่มชุมชน, กลุ่มหน่วยงานราชการท้องถิ่น และกลุ่มสถานประกอบการใกล้เคียง



ปี 2565 n (100%) : กลุ่มชุมชน 1,140 ราย , กลุ่มประชาชน 783 ราย , กลุ่มผู้นำชุมชน 357 ราย , กลุ่มหน่วยงานราชการท้องถิ่น 17 ราย , กลุ่มสถานประกอบการใกล้เคียง 13 ราย

ค่าเฉลี่ยความรุนแรงของปัญหา 4.21 - 5.00 = รุนแรงมาก 3.41 - 4.20 = รุนแรงค่อนข้างมาก 2.61 - 3.40 = ปานกลาง 1.81 - 2.60 = ไม่ค่อยรุนแรง 1.00 - 1.80 = ไม่รุนแรงเลย (▲ ▼ ปี 2566 - ปี 2565)

ผลกระทบที่ได้รับในปัจจุบัน (สิงหาคม 2565 - กรกฎาคม 2566)

กลุ่มชุมชน, กลุ่มหน่วยงานราชการท้องถิ่น และกลุ่มสถานประกอบการใกล้เคียง

	กลุ่มชุมชน				กลุ่มประชาชน				กลุ่มผู้นำชุมชน				กลุ่มหน่วยงานราชการท้องถิ่น				กลุ่มสถานประกอบการใกล้เคียง			
จำนวนผู้ถูกสัมภาษณ์ n = ราย (100%)	396 ราย				277 ราย				119 ราย				17 ราย				13 ราย			
<div><div></div> ไม่พบปัญหา</div> <div><div></div> พบปัญหา</div>	<div><div>12%</div><div>88%</div></div> <div><div>▲ 4%</div><div>▼ 4%</div></div>				<div><div>11%</div><div>89%</div></div> <div><div>▲ 5%</div><div>▼ 5%</div></div>				<div><div>14%</div><div>86%</div></div> <div><div>▲ 1%</div><div>▼ 1%</div></div>				<div><div>12%</div><div>88%</div></div> <div><div>▼ 12%</div></div>				<div><div>8%</div><div>92%</div></div> <div><div>▼ 8%</div></div>			
	เอสซีจีพี		โรงงานอื่นๆ		เอสซีจีพี		โรงงานอื่นๆ		เอสซีจีพี		โรงงานอื่นๆ		เอสซีจีพี		โรงงานอื่นๆ		เอสซีจีพี		โรงงานอื่นๆ	
	โรงงานบ้านโป่ง		โรงงานบ้านโป่ง		โรงงานบ้านโป่ง		โรงงานบ้านโป่ง		โรงงานบ้านโป่ง		โรงงานบ้านโป่ง		โรงงานบ้านโป่ง		โรงงานบ้านโป่ง		โรงงานบ้านโป่ง		โรงงานบ้านโป่ง	
	ร้อยละ	ค่าเฉลี่ย	ร้อยละ	ค่าเฉลี่ย	ร้อยละ	ค่าเฉลี่ย	ร้อยละ	ค่าเฉลี่ย	ร้อยละ	ค่าเฉลี่ย	ร้อยละ	ค่าเฉลี่ย		ร้อยละ	ค่าเฉลี่ย		ร้อยละ	ค่าเฉลี่ย		
แหล่งปัญหาที่พบในปัจจุบัน	2%	3.38	11%▲ 4%	3.49	2%	3.14	9%▲ 5%	3.59	1%▼ 2%	5.00	13%▲ 2%	3.35		12%	3.33		8%	1.00		
ด้านสิ่งแวดล้อม	2%	3.38	11%▲ 4%	3.49	2%	3.14	9%▲ 5%	3.59	1%▼ 1%	5.00	13%▲ 3%	3.35		12%	3.33		8%	1.00		
1.1) มลพิษทางอากาศจากการดำเนินกิจกรรมของโรงงาน			0%	4.00			0%	4.00												
1.2) ฝุ่นละอองจากโรงงาน และการขนส่ง			4%▲ 2%	3.20			3%▲ 2%	3.44			5%▲ 1%	2.83		12%	3.50					
1.3) เสียงดังจากการดำเนินโครงการ			2%▲ 1%	3.86			1%▲ 1%	4.00			3%▲ 2%	3.67								
1.4) กลิ่นเหม็นรบกวนจากการดำเนินโครงการ	2%	3.67	8%▲ 3%	3.55	2%	3.40	6%▲ 3%	3.56	1%▼ 1%	5.00	11%▲ 3%	3.54		6%	3.00		8%	1.00		
1.6) น้ำเสียจากกิจกรรมของโครงการ			0%	4.00			0%	4.00												
1.7) การจราจรติดขัดจากรถบรรทุกขนส่งเข้า-ออกโครงการ	1%	2.50	1%	3.00	1%▲ 1%	2.50	0%	3.00			1%	3.00								

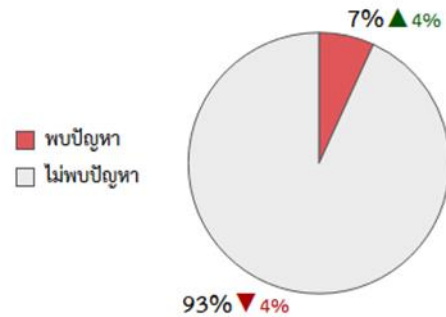
ปี 2565 n (100%) : กลุ่มชุมชน 1,140 ราย, กลุ่มประชาชน 783 ราย, กลุ่มผู้นำชุมชน 357 ราย, กลุ่มหน่วยงานราชการท้องถิ่น 17 ราย, กลุ่มสถานประกอบการใกล้เคียง 13 ราย

ค่าเฉลี่ยความรุนแรงของปัญหา 4.21 - 5.00 = รุนแรงมาก 3.41 - 4.20 = รุนแรงค่อนข้างมาก 2.61 - 3.40 = ปานกลาง 1.81 - 2.60 = ไม่ค่อยรุนแรง 1.00 - 1.80 = ไม่รุนแรงเลย (▲ ▼ ปี 2566 - ปี 2565)

ปัญหา / ผลกระทบต่อคุณภาพชีวิต ที่คาดว่าจะมีโอกาสดำเนินในอนาคต

ปัญหา / ผลกระทบต่อคุณภาพชีวิตที่คาดว่าจะมีโอกาสดำเนินการในอนาค - กลุ่มชุมชน

กลุ่มชุมชน
n = 396 ราย (100%)



แหล่งปัญหาที่คาดว่าจะได้รับในอนาคต

เอสซีจีพี โรงงานบ้านโป่ง	2%
โรงงานอื่นๆ	5% ▲ 4%
โรงน้ำคาลบ้านโป่ง / โรงงานน้ำคาล	1% ▲ 1%
เอทานอล	0%
โรงน้ำคาลราชบุรี	0%
โรงงานแป้งมันบ้านโป่ง	0%
โรงงานน้ำคาลไทย / โรงงานน้ำคาลไทยกาญจนบุรี	0%
ไม่แสดงความคิดเห็น	4% ▲ 3%

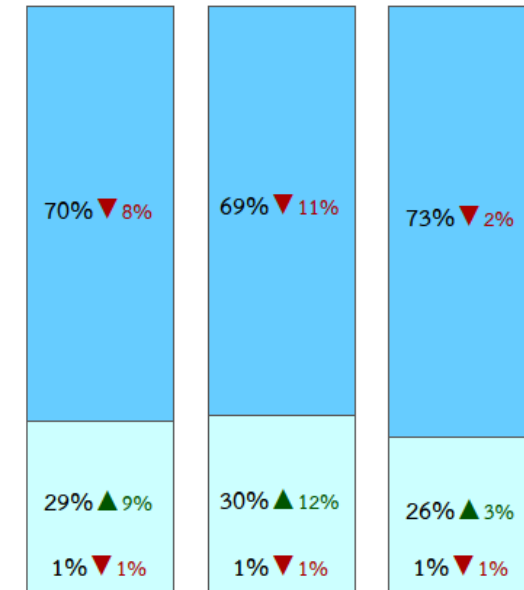
ความพึงพอใจ/สบายใจในการอยู่ร่วมกับโรงงาน

จำนวนผู้ถูกสัมภาษณ์
n = ราย (100%)

กลุ่มชุมชน 396 ราย
กลุ่มประชาชน 277 ราย
กลุ่มผู้นำชุมชน 119 ราย

ความพอใจ/สบายใจ
[%Rate 4-5]

99% ▲ 1%
99% ▲ 1%
99% ▲ 1%

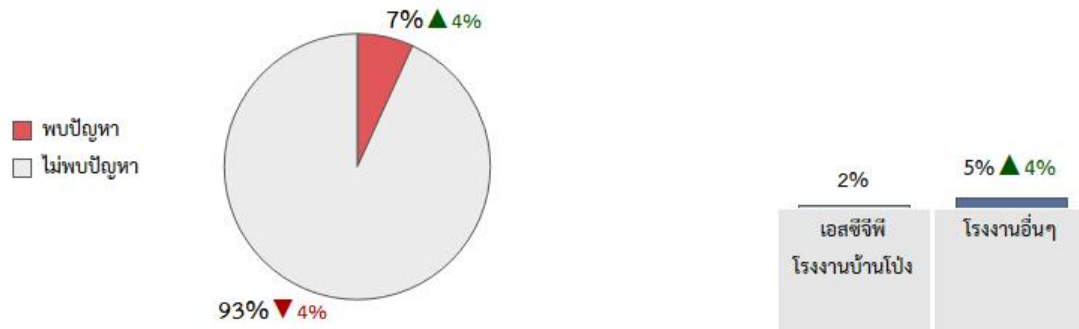


(▲ ▼ ปี 2566 - ปี 2565)

เกณฑ์	ความพอใจ/สบายใจในการอยู่ร่วมกัน	Rate
สูง (80% - 100%)	พอใจ/สบายใจมาก	5
ปานกลาง (70% - 79%)	พอใจ/สบายใจ ค่อนข้างมาก	4
ต่ำ (0% - 69%)	พอใจ/สบายใจ ปานกลาง	3
	ไม่ค่อยพอใจ/สบายใจ	2
	ไม่พอใจ/สบายใจเลย	1

ปัญหา / ผลกระทบต่อคุณภาพชีวิตที่คาดว่าจะมีโอกาสได้รับในอนาคต - กลุ่มชุมชน

กลุ่มชุมชน
n = 396 ราย (100%)



แหล่งปัญหาที่คาดว่าจะได้รับในอนาคต

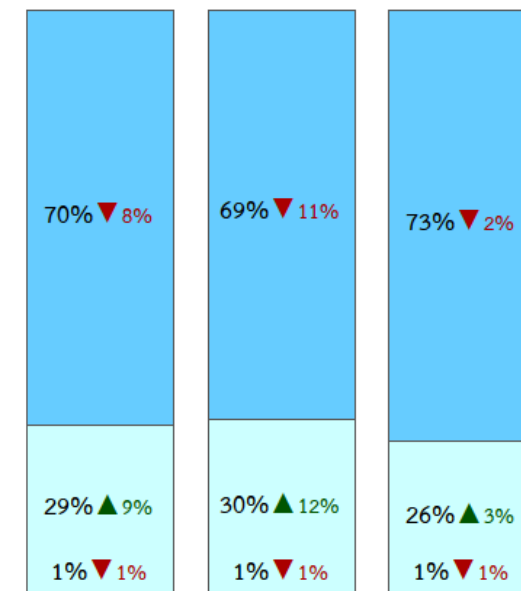
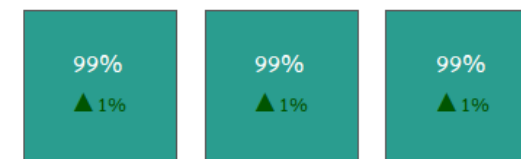
ด้านสิ่งแวดล้อม	2% ▲ 1%	5% ▲ 4%
1.1) มลพิษทางอากาศจากการดำเนินกิจกรรมของโรงงาน		2% ▲ 1%
1.2) ฝุ่นละอองจากโรงงาน และการขนส่ง	0%	2% ▲ 1%
1.3) เสียงดังจากการดำเนินโครงการ		2%
1.4) กลิ่นเหม็นรบกวนจากการดำเนินโครงการ	1%	3% ▲ 3%
1.7) การจราจรติดขัดจากรถบรรทุกขนส่งเข้า-ออกโครงการ	1%	
1.9) ความร้อนจากการเผาไหม้	0%	0%
ด้านสุขภาพ		
2.1) เกิดอุบัติเหตุจากรถบรรทุก / การขนส่งของโครงการ	0%	

ความพึงพอใจ/สบายใจในการอยู่ร่วมกับโรงงาน

จำนวนผู้ถูกสัมภาษณ์
n = ราย (100%)

กลุ่มชุมชน 396 ราย
กลุ่มประชาชน 277 ราย
กลุ่มผู้นำชุมชน 119 ราย

ความพอใจ/สบายใจ
[%Rate 4-5]



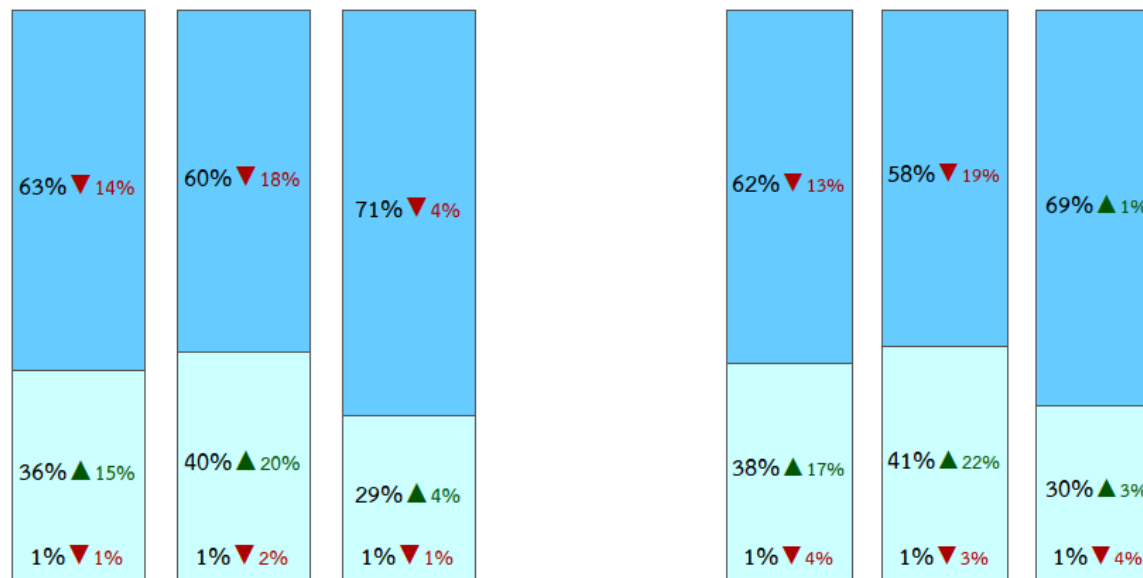
(▲ ▼ ปี 2566 - ปี 2565)

เกณฑ์	ความพอใจ/สบายใจในการอยู่ร่วมกัน	Rate
สูง (80% - 100%)	พอใจ/สบายใจมาก	5
ปานกลาง (70% - 79%)	พอใจ/สบายใจ ค่อนข้างมาก	4
ต่ำ (0% - 69%)	พอใจ/สบายใจ ปานกลาง	3
	ไม่ค่อยพอใจ/สบายใจ	2
	ไม่พอใจ/สบายใจเลย	1

ปี 2565 n (100%) = 1,140 ราย : ประชาชนทั่วไป 783 ราย , ผู้นำชุมชน 357 ราย

ความไว้วางใจต่อการแก้ไข้ปัญหา ปี 2566 vs 2565

ความไว้วางใจต่อการแก้ไข้ปัญหา				การมีส่วนร่วมสร้างคุณภาพชีวิตของคนในชุมชน			
จำนวนผู้ถูกสัมภาษณ์ n = ราย (100%)	กลุ่มชุมชน 396 ราย	กลุ่มประชาชน 277 ราย	กลุ่มผู้นำชุมชน 119 ราย	จำนวนผู้ถูกสัมภาษณ์ n = ราย (100%)	กลุ่มชุมชน 396 ราย	กลุ่มประชาชน 277 ราย	กลุ่มผู้นำชุมชน 119 ราย
ความไว้วางใจในการ แก้ไข้ปัญหา [Rate 4-5]	99% ▲ 2%	99% ▲ 2%	99% ▲ 1%	การมีส่วนร่วมสร้างคุณภาพ ชีวิตของคนในชุมชน [Rate 4-5]	99% ▲ 4%	99% ▲ 3%	99% ▲ 4%



ความไว้วางใจต่อการแก้ไข้ปัญหา	Rate
ไว้วางใจมากที่สุด	5
มีความไว้วางใจมาก	4
มีความไว้วางใจปานกลาง	3
ไม่ค่อยมีความไว้วางใจ	2
ไม่มีความไว้วางใจเลย	1

เกณฑ์
สูง (80% - 100%)
ปานกลาง (70% - 79%)
ต่ำ (0% - 69%)

การมีส่วนร่วมสร้างคุณภาพชีวิต	Rate
มีส่วนร่วมมากที่สุด	5
มีส่วนร่วมมาก	4
มีส่วนร่วมปานกลาง	3
ไม่ค่อยมีส่วนร่วม	2
ไม่มีส่วนเลย	1

(▲ ▼ ปี 2566 - ปี 2565)

ปี 2565 n (100%) = 1,140 ราย : ประชาชนทั่วไป 783 ราย , ผู้นำชุมชน 357 ราย



Community Satisfaction Index

SCGP Community Satisfaction Index 2023 vs 2022

KPIs		กลุ่มชุมชน			กลุ่มประชาชน			กลุ่มผู้นำชุมชน		
จำนวนผู้ถูกสัมภาษณ์ n = ราย (100%)	ปี 2566	396 ราย			77 ราย			119 ราย		
	ปี 2565	1,140 ราย			783 ราย			357 ราย		
		Coefficient Weighted (b _i)	Awareness (A _i)	Highly Sat. (S _i Rate 8-10)	Coefficient Weighted (b _i)	Awareness (A _i)	Highly Sat. (S _i Rate 8-10)	Coefficient Weighted (b _i)	Awareness (A _i)	Highly Sat. (S _i Rate 8-10)
ด้านเศรษฐกิจ		0.1339	94% ▲ 1%	99% ▼ 1%	0.1311	91% ▲ 2%	100%	0.1238	100% ▲ 1%	99% ▼ 1%
ด้านสิ่งแวดล้อม		0.0655	93% ▲ 2%	100%	0.0098	90% ▲ 3%	100%	0.3383	100%	99% ▼ 1%
ด้านสังคม		0.3021	99% ▲ 1%	100%	0.6290	100% ▲ 3%	100%	0.0269	98% ▼ 1%	99% ▼ 1%
ด้านกายภาพ		0.0402	93% ▲ 1%	100%	0.0432	90% ▲ 2%	100%	0.1966	100% ▲ 1%	100%
ด้านการบริหารจัดการ		0.0625	92% ▲ 1%	100%	0.1618	89% ▲ 1%	100%	0.3074	100% ▲ 2%	100%
ด้านการสื่อสารประชาสัมพันธ์		0.3958	100%	95% ▲ 3%	0.0251	100%	94% ▲ 4%	0.0070	100%	98%
Index 2023 [6 KPIs]		96% <div>+3%</div>			96% <div>+6%</div>			100% <div>+1%</div>		
Index 2022 [6 KPIs]		93% <div>+3%</div>			90% <div>+2%</div>			99% <div>+5%</div>		

(▲ ▼ ปี 2566 - ปี 2565)

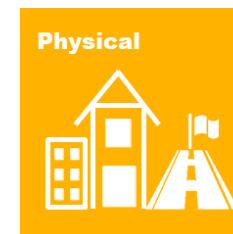
Performance

สูง (80% - 100%)

ปานกลาง (70% - 79%)

ต่ำ (0% - 69%)

SCGP Community Satisfaction Survey 2023 vs 2022



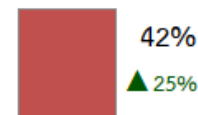
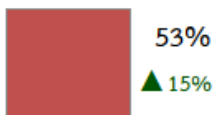
อัตราการเรียนรู้
[%รับรู้กิจกรรม]



ความพึงพอใจต่อการดำเนินงาน
[%rate 8-10]



อัตราการเข้าร่วมกิจกรรม
[% เคยเข้าร่วมกิจกรรม]



ปี 2566 n = 396 ราย (100%)

ปี 2565 n = 1,140 ราย (100%)

ส่วนที่ 2/1, 2/2, 2/3, 2/4, 2/5 : ข้อ 1.การเรียนรู้ / ข้อ 2.ความพึงพอใจ / ข้อ 3.การเข้าร่วมกิจกรรม

ส่วนที่ 2/6 : ข้อ 1.การเรียนรู้ / ข้อ 4.ความพึงพอใจ

REPORT_SCGP COMMUNITY SATISFACTION SURVEY 2023 – เอสซีจีพี โรงงานบ้านโป่ง [28 Sep 2023] V1

(▲ ▼ ปี 2566 - ปี 2565)

Performance สูง (80% - 100%) ปานกลาง (70% - 79%) ต่ำ (0% - 69%)

RECOMMENDATIONS



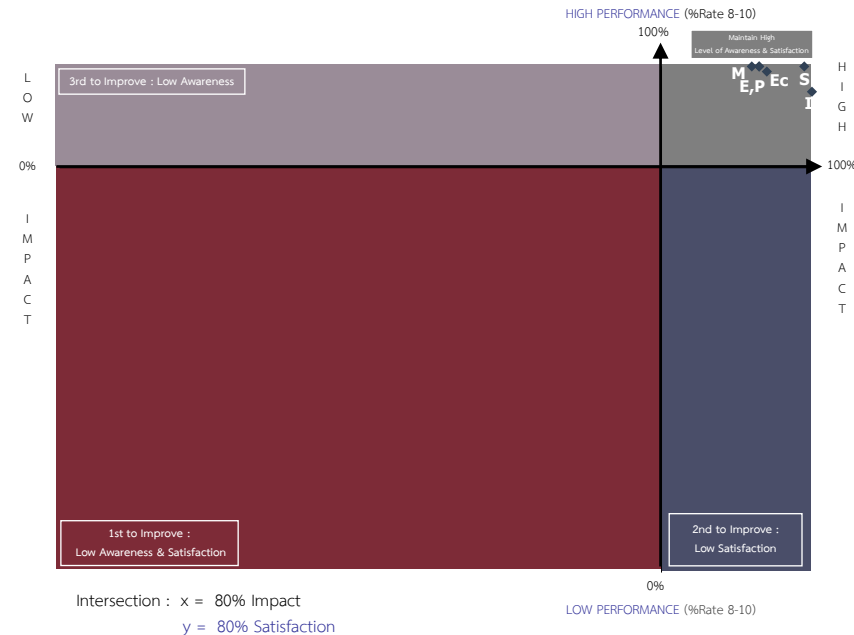
SCGP Community Satisfaction Index 2023 vs 2022 – เอสซีจีพี โรงงานบ้านโป่ง

(รายตำบล แยกตามระยะรัศมี)

KPIs		กลุ่ม ชุมชน	ระยะรัศมี 0-3 กม.					ระยะรัศมี 3-5 กม.													
			รวม	1.ทต. ท่าเสา	4.ทต. เบิกไพร	5.ต. ปากแรต	6.ต. ลาดบัวขาว	รวม	2.ทต. กรับใหญ่	3.ทม. บ้านโป่ง	4.ทต. เบิกไพร	5.ต. ปากแรต	6.ต. ลาดบัวขาว	7.ต. สวนกล้วย	8.ต. คุ้มพยอม	9.ทต. ดอนขมิ้น	10.ต. ท่าเสา	11.ทต. ลูกแก	12.ทต. ท่าไม้	13.ต. ยางม่วง	14.ต. บ้านยาง
จำนวนผู้ถูกสัมภาษณ์ n = ราย (100%)		396 ราย	95 ราย	66 ราย	7 ราย	15 ราย	7 ราย	301 ราย	20 ราย	76 ราย	54 ราย	26 ราย	14 ราย	29 ราย	3 ราย	27 ราย	16 ราย	14 ราย	13 ราย	4 ราย	5 ราย
ด้านเศรษฐกิจ	อัตราการรับรู้กิจกรรม [%รับรู้กิจกรรม]	94% ▲1%	95% ▲4%	94% ▲5%	100%	100% ▲10%	86% ▼8%	93%	100% ▲7%	97% ▲1%	93% ▼2%	96% ▲8%	93% ▲4%	93% ▼4%	100%	89% ▼7%	94% ▲2%	86% ▼10%	77% ▼18%	75% ▼10%	100% ▲27%
	ความพึงพอใจต่อการดำเนินงาน [%rate 8-10]	99% ▼1%	98% ▼2%	97% ▼3%	100%	100%	100%	100%	100%	100%	100%	100%	100%	100%	100%	100%	100%	100%	100%	100%	100%
ด้านสิ่งแวดล้อม	อัตราการรับรู้กิจกรรม [%รับรู้กิจกรรม]	93% ▲2%	94% ▲5%	95% ▲4%	86% ▼14%	93% ▲9%	86% ▼1%	93%	90% ▼10%	93% ▼3%	94% ▲1%	92% ▲4%	93% ▲4%	93% ▼1%	100% ▲17%	93% ▼1%	88% ▲2%	93% ▲1%	92% ▼2%	100% ▲8%	80% ▼2%
	ความพึงพอใจต่อการดำเนินงาน [%rate 8-10]	100%	99% ▼1%	98% ▼2%	100%	100%	100%	100%	100%	100%	100%	100%	100%	100%	100%	100%	100%	100%	100%	100%	100%
ด้านสังคม	อัตราการรับรู้กิจกรรม [%รับรู้กิจกรรม]	99% ▲1%	100% ▲1%	100%	100%	100% ▲3%	100% ▲2%	99% ▲2%	95% ▼5%	100% ▲2%	100% ▲1%	100% ▲2%	100%	100% ▲3%	100%	100%	94% ▼2%	100% ▲4%	100% ▲11%	100% ▲8%	100% ▲9%
	ความพึงพอใจต่อการดำเนินงาน [%rate 8-10]	100%	99% ▼1%	98% ▼2%	100%	100%	100%	100%	100%	100%	100%	100%	100%	100%	100%	100%	100%	100%	100%	100%	100%
ด้านกายภาพ	อัตราการรับรู้กิจกรรม [%รับรู้กิจกรรม]	93% ▲1%	95% ▲6%	94% ▲5%	100%	93% ▲9%	100% ▲6%	92% ▼2%	90% ▼10%	93% ▼3%	94% ▲1%	92% ▲6%	93% ▲1%	90% ▼9%	67% ▼33%	93% ▲5%	100% ▲2%	93% ▼3%	85% ▼5%	100% ▲8%	80% ▼11%
	ความพึงพอใจต่อการดำเนินงาน [%rate 8-10]	100%	99% ▼1%	98% ▼2%	100%	100%	100%	100%	100%	100%	100%	100%	100%	100%	100%	100%	100%	100%	100%	100%	100%
ด้านการบริหารจัดการ	อัตราการรับรู้กิจกรรม [%รับรู้กิจกรรม]	92% ▲1%	94% ▲3%	94% ▲3%	86% ▼14%	93% ▲1%	100% ▲13%	92% ▲1%	95% ▲5%	93% ▼4%	91% ▼5%	96% ▲16%	93% ▲1%	90% ▲1%	100% ▲17%	85% ▲2%	94% ▲2%	93% ▼3%	92% ▼2%	75% ▼10%	100% ▲36%
	ความพึงพอใจต่อการดำเนินงาน [%rate 8-10]	100%	100%	100%	100%	100%	100%	100%	100%	100%	100%	100%	100%	100%	100%	100%	100%	100%	100%	100%	100%
ด้านการสื่อสารประชาสัมพันธ์	อัตราการรับรู้กิจกรรม [%รับรู้กิจกรรม]	100%	100%	100%	100%	100%	100%	100%	100%	100%	100%	100%	100%	100%	100%	100%	100%	100%	100%	100%	100%
	ความพึงพอใจต่อการดำเนินงาน [%rate 8-10]	95% ▲3%	94% ▲3%	94% ▲4%	86% ▼14%	93% ▼1%	100% ▲14%	96% ▲2%	100% ▲3%	97% ▲2%	94% ▼3%	96% ▲5%	100% ▲5%	100% ▲8%	100%	89% ▼9%	94% ▲1%	93% ▲1%	92% ▲13%	75% ▼10%	100% ▲9%
Index 2023 [6 KPIs]		96% +3%																			

แนวทางการดำเนินงาน ปี 2567 : เอสซีจีพี โรงงานบ้านโป่ง – Suggestion

พัฒนาปรับปรุง การดำเนินของ เอสซีจีพี โรงงานบ้านโป่ง ในด้านต่าง ๆ เรียงตามลำดับความสำคัญดังนี้



3rd to Improve : Low Awareness	Maintain High Level of Awareness & Satisfaction 1. การสื่อสารประชาสัมพันธ์ (Information) 2. สังคม (Society) 3. เศรษฐกิจ (Economic) 4. สิ่งแวดล้อม (Environmental) 5. ภาพภาพ (Physical) 6. การบริหารจัดการ (Management)
1st to Improve : Low Awareness & Satisfaction	2nd to Improve : Low Satisfaction

	Awareness	Highly Sat. (Rate 8-10)
Economic : Ec	94%	99%
Environmental : E	93%	100%
Society : S	99%	100%
Physical : P	93%	100%
Management : M	92%	100%
Information : I	100%	95%
Community Satisfaction Index	96%	

แนวทางการดำเนินงาน ปี 2567 : เอสซีจีพี โรงงานบ้านโป่ง

ผลการดำเนินงานปี 2566

KPIs		กลุ่มชุมชน
จำนวนผู้ถูกสัมภาษณ์ n = ราย (100%)		396 ราย
ด้านเศรษฐกิจ	อัตราการรับรู้กิจกรรม [%รับรู้กิจกรรม]	94% ▲ 1%
	ความพึงพอใจต่อการดำเนินงาน [%rate 8-10]	99% ▼ 1%
ด้านสิ่งแวดล้อม	อัตราการรับรู้กิจกรรม [%รับรู้กิจกรรม]	93% ▲ 2%
	ความพึงพอใจต่อการดำเนินงาน [%rate 8-10]	100%
ด้านสังคม	อัตราการรับรู้กิจกรรม [%รับรู้กิจกรรม]	99% ▲ 1%
	ความพึงพอใจต่อการดำเนินงาน [%rate 8-10]	100%
ด้านกายภาพ	อัตราการรับรู้กิจกรรม [%รับรู้กิจกรรม]	93% ▲ 1%
	ความพึงพอใจต่อการดำเนินงาน [%rate 8-10]	100%
ด้านการบริหารจัดการ	อัตราการรับรู้กิจกรรม [%รับรู้กิจกรรม]	92% ▲ 1%
	ความพึงพอใจต่อการดำเนินงาน [%rate 8-10]	100%
ด้านการสื่อสารประชาสัมพันธ์	อัตราการรับรู้กิจกรรม [%รับรู้กิจกรรม]	100%
	ความพึงพอใจต่อการดำเนินงาน [%rate 8-10]	95% ▲ 3%
Index 2023 [6 KPIs]		96% +3%

Performance สูง (80% - 100%) ปานกลาง (70% - 79%) ต่ำ (0% - 69%)

แนวทางการดำเนินงาน ปี 2567 - กลุ่มชุมชน

Maintain High Level of Awareness & Satisfaction

- ด้านการสื่อสารประชาสัมพันธ์ (Information) : **เพิ่มระดับความพึงพอใจให้อยู่ในเกณฑ์ที่สูงขึ้น ▲ ในพื้นที่ชุมชนในระยะรัศมีไกล (3-5 กม.) ที่ ต.ยางม่วง**
โดยประชาสัมพันธ์ข่าวสารกิจกรรมที่ดำเนินงานของโรงงานอย่างทั่วถึงทุกชุมชนในพื้นที่รอบโรงงานฯ / เลือกใช้เนื้อหา, ข้อความที่ง่าย เข้าใจได้ ถูกต้อง และชัดเจนตามความเป็นจริง โดยทางโรงงานฯ สามารถใช้ช่องทางการสื่อสารที่เหมาะสมตามความต้องการของชุมชน ดังนี้
 - 1 กิจกรรมเปิดบ้านเยี่ยมชมโรงงาน Open house (82%)
 - 2 ผู้นำชุมชน (79%)
 - 3 พนักงานชุมชนสัมพันธ์ / พนักงาน CSR (74%)
 - 4 แผ่นพับ / ใบปลิวประชาสัมพันธ์ (62%)
 - 5 เสียงตามสาย (35%)
- ด้านสังคม (Society) : **รักษาอัตราการรับรู้และระดับความพึงพอใจให้อยู่ในเกณฑ์ที่สูงต่อไป**
 - มอบทุนการศึกษาต่อเนื่องทุกปี
 - เยี่ยมผู้ป่วยติดเตียง / มอบของขวัญเหลือผู้ป่วยติดเตียง
 - ร่วมงานหลวงพ่อดำ / ร่วมทำบุญกลางบ้าน / ร่วมประเพณีกวนข้าวเหนียวแดง
 - จัดทอดกฐินต่อเนื่องทุกปี
- ด้านเศรษฐกิจ (Economic) : **เพิ่มอัตราการรับรู้ให้อยู่ในเกณฑ์ที่สูงขึ้น ▲ ในพื้นที่ชุมชนในระยะรัศมีไกล (3-5 กม.) ได้แก่ ต.ยางม่วง และ ทต.ท่าไม้**
 - จัดกิจกรรมสอนอาชีพให้ทั่วถึงทุกชุมชน
 - ส่งเสริมกิจกรรมอาชีพจักสานอย่างต่อเนื่อง
 - จัดตลาดนัดชุมชนส่งเสริมรายได้ให้กับชุมชน
 - ปล่อน้ำบำบัดให้เกษตรกรรอบโรงงานใช้ลดค่าใช้จ่าย
- ด้านสิ่งแวดล้อม (Environmental) : **รักษาอัตราการรับรู้และระดับความพึงพอใจให้อยู่ในเกณฑ์ที่สูงต่อไป**
 - ณรงค์ส่งเสริมการปลูกต้นไม้เยอะขึ้น
 - ณรงค์คัดแยกขยะให้ทั่วถึงทุกชุมชน
 - ควบคุมไม่ให้กลิ่นจากโรงงานส่งผลกระทบต่อชุมชน
 - อนุรักษ์สิ่งแวดล้อมอย่างต่อเนื่อง
- ด้านกายภาพ (Physical) : **เพิ่มอัตราการรับรู้ให้อยู่ในเกณฑ์ที่สูงขึ้น ▲ ในพื้นที่ชุมชนในระยะรัศมีไกล (3-5 กม.) ที่ ต.คัมพยอม**
 - ติดตั้งไฟจราจรหน้าโรงเรียนป้องกันอุบัติเหตุเวลาเด็กข้ามถนน
 - สร้างลานออกกำลังกายให้กับชุมชน
 - ปรับปรุงวิสัยทัศน์ในชุมชน
- ด้านการบริหารจัดการ (Management) : **เพิ่มอัตราการรับรู้ให้อยู่ในเกณฑ์ที่สูงขึ้น ▲ ในพื้นที่ชุมชนในระยะรัศมีไกล (3-5 กม.) ที่ ต.ยางม่วง**
 - จัดกิจกรรมเข้าเยี่ยมชมโรงงานอย่างต่อเนื่อง
 - เพิ่มของรางวัลในกิจกรรม เมื่อเข้าร่วมเยี่ยมชมโรงงาน
 - ผู้บริหารระดับสูงลงมาร่วมกิจกรรมสร้างความสนิทสนมกับชุมชน

Golden Goal Community Satisfaction Index



		กลุ่มชุมชน		กลุ่มประชาชน		กลุ่มผู้นำชุมชน	
จำนวนผู้ถูกสัมภาษณ์		ปี 2566		277 ราย		119 ราย	
n = ราย (100%)		ปี 2565		783 ราย		357 ราย	
		Awareness	Highly Sat.(Rate 8-10)	Awareness	Highly Sat.(Rate 8-10)	Awareness	Highly Sat.(Rate 8-10)
ด้านเศรษฐกิจ		94% ▲ 1%	99% ▼ 1%	91% ▲ 2%	100%	100% ▲ 1%	99% ▼ 1%
ด้านสิ่งแวดล้อม		93% ▲ 2%	100%	90% ▲ 3%	100%	100%	99% ▼ 1%
ด้านสังคม		99% ▲ 1%	100%	100% ▲ 3%	100%	98% ▼ 1%	99% ▼ 1%
ด้านกายภาพ		93% ▲ 1%	100%	90% ▲ 2%	100%	100% ▲ 1%	100%
ด้านการบริหารจัดการ		92% ▲ 1%	100%	89% ▲ 1%	100%	100% ▲ 2%	100%
ด้านการสื่อสารประชาสัมพันธ์		100%	95% ▲ 3%	100%	94% ▲ 4%	100%	98%
Index 2023 [6 KPIs]		96% +3%		96% +6%		100% +1%	
Index 2022 [6 KPIs]		93% +3%		90% +2%		99% +5%	

(▲ ▼ ปี 2566 - ปี 2565)

Performance
สูง (95% - 100%)
ปานกลาง (70% - 94%)
ต่ำ (0% - 69%)

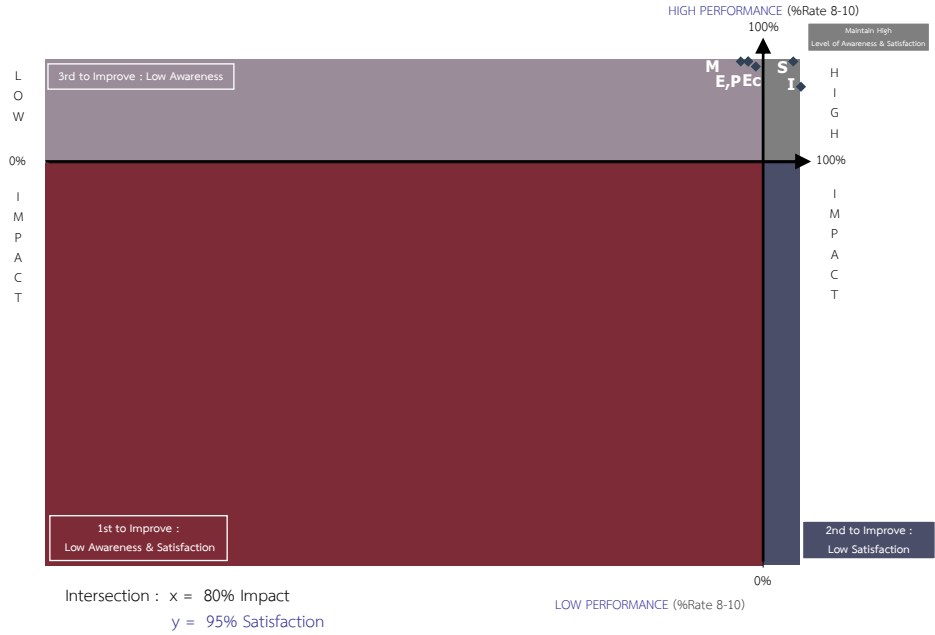


SCGP Community Satisfaction Index 2023 vs 2022 – เอสซีจีพี โรงงานบ้านโป่ง

Golden Goal
(รายตำบล แยกตามระยะรัศมี)

KPIs		กลุ่ม ชุมชน	ระยะรัศมี 0-3 กม.					ระยะรัศมี 3-5 กม.													
			รวม	1. ทม.ท่ามา	4. ทต.เบิกไพร	5. ต.ปากแรต	6. ต.ลาดบัวขาว	รวม	2. ทต.กรับใหญ่	3. ทม.บ้านโป่ง	4. ทต.เบิกไพร	5. ต.ปากแรต	6. ต.ลาดบัวขาว	7. ต.สวนกล้วย	8. ต.คุ้มหม่อม	9. ทต.ดอนขมิ้น	10. ต.ท่าเสา	11.ทต. ถูกลม	12.ทต. ท่าไม้	13. ต.ยางม่วง	14. ต.บ้านยาง
จำนวนผู้ถูกสัมภาษณ์ n = ราย (100%)		396 ราย	95 ราย	66 ราย	7 ราย	15 ราย	7 ราย	301 ราย	20 ราย	76 ราย	54 ราย	26 ราย	14 ราย	29 ราย	3 ราย	27 ราย	16 ราย	14 ราย	13 ราย	4 ราย	5 ราย
ด้านเศรษฐกิจ	อัตราการรับรู้กิจกรรม [%รับรู้กิจกรรม]	94% ▲ 1%	95% ▲ 4%	94% ▲ 5%	100%	100% ▲ 10%	86% ▼ 8%	93%	100% ▲ 7%	97% ▲ 1%	93% ▼ 2%	96% ▲ 8%	93% ▲ 4%	93% ▼ 4%	100%	89% ▼ 7%	94% ▲ 2%	86% ▼ 10%	77% ▼ 18%	75% ▼ 10%	100% ▲ 27%
	ความพึงพอใจต่อการดำเนินงาน [%rate 8-10]	99% ▼ 1%	98% ▼ 2%	97% ▼ 3%	100%	100%	100%	100%	100%	100%	100%	100%	100%	100%	100%	100%	100%	100%	100%	100%	100%
ด้านสิ่งแวดล้อม	อัตราการรับรู้กิจกรรม [%รับรู้กิจกรรม]	93% ▲ 2%	94% ▲ 5%	95% ▲ 4%	86% ▼ 14%	93% ▲ 9%	86% ▼ 1%	93%	90% ▼ 10%	93% ▼ 3%	94% ▲ 1%	92% ▲ 4%	93% ▲ 4%	93% ▼ 1%	100% ▲ 17%	93% ▼ 1%	88% ▲ 2%	93% ▲ 1%	92% ▼ 2%	100% ▲ 8%	80% ▼ 2%
	ความพึงพอใจต่อการดำเนินงาน [%rate 8-10]	100%	99% ▼ 1%	98% ▼ 2%	100%	100%	100%	100%	100%	100% ▲ 1%	100%	100%	100%	100%	100%	100%	100%	100%	100%	100%	100%
ด้านสังคม	อัตราการรับรู้กิจกรรม [%รับรู้กิจกรรม]	99% ▲ 1%	100% ▲ 1%	100%	100%	100% ▲ 3%	100% ▲ 2%	99% ▲ 2%	95% ▼ 5%	100% ▲ 2%	100% ▲ 1%	100% ▲ 2%	100%	100% ▲ 3%	100%	100%	94% ▼ 2%	100% ▲ 4%	100% ▲ 11%	100% ▲ 8%	100% ▲ 9%
	ความพึงพอใจต่อการดำเนินงาน [%rate 8-10]	100%	99% ▼ 1%	98% ▼ 2%	100%	100%	100%	100%	100%	100%	100%	100%	100%	100%	100%	100%	100%	100%	100%	100%	100%
ด้านกายภาพ	อัตราการรับรู้กิจกรรม [%รับรู้กิจกรรม]	93% ▲ 1%	95% ▲ 6%	94% ▲ 5%	100%	93% ▲ 9%	100% ▲ 6%	92% ▼ 2%	90% ▼ 10%	93% ▼ 3%	94% ▲ 1%	92% ▲ 6%	93% ▲ 1%	90% ▼ 9%	67% ▼ 33%	93% ▲ 5%	100% ▲ 2%	93% ▼ 3%	85% ▼ 5%	100% ▲ 8%	80% ▼ 11%
	ความพึงพอใจต่อการดำเนินงาน [%rate 8-10]	100%	99% ▼ 1%	98% ▼ 2%	100%	100%	100%	100%	100%	100%	100% ▲ 1%	100%	100%	100%	100%	100%	100%	100%	100%	100%	100%
ด้านการบริหารจัดการ	อัตราการรับรู้กิจกรรม [%รับรู้กิจกรรม]	92% ▲ 1%	94% ▲ 3%	94% ▲ 3%	86% ▼ 14%	93% ▲ 1%	100% ▲ 13%	92% ▲ 1%	95% ▲ 5%	93% ▼ 4%	91% ▼ 5%	96% ▲ 16%	93% ▲ 1%	90% ▲ 1%	100% ▲ 17%	85%	94% ▲ 2%	93% ▼ 3%	92% ▼ 2%	75% ▼ 10%	100% ▲ 36%
	ความพึงพอใจต่อการดำเนินงาน [%rate 8-10]	100%	100%	100%	100%	100%	100%	100%	100%	100%	100%	100%	100%	100%	100%	100%	100%	100%	100%	100%	100%
ด้านการสื่อสารประชาสัมพันธ์	อัตราการรับรู้กิจกรรม [%รับรู้กิจกรรม]	100%	100%	100%	100%	100%	100%	100%	100%	100%	100%	100%	100%	100%	100%	100%	100%	100%	100%	100%	100%
	ความพึงพอใจต่อการดำเนินงาน [%rate 8-10]	95% ▲ 3%	94% ▲ 3%	94% ▲ 4%	86% ▼ 14%	93% ▼ 1%	100% ▲ 14%	96% ▲ 2%	100% ▲ 3%	97% ▲ 2%	94% ▼ 3%	96% ▲ 5%	100% ▲ 5%	100% ▲ 8%	100%	89% ▼ 9%	94% ▲ 1%	93% ▲ 1%	92% ▲ 13%	75% ▼ 10%	100% ▲ 9%
Index 2023 [6 KPIs]		96% ▲ 3%																			

พัฒนาปรับปรุง การดำเนินของ เอสซีจีพี โรงงานบ้านโป่ง ในด้านต่าง ๆ เรียงตามลำดับความสำคัญดังนี้



3rd to Improve : Low Awareness <ol style="list-style-type: none"> การบริหารจัดการ (Management) สิ่งแวดล้อม (Environmental) กายภาพ (Physical) เศรษฐกิจ (Economic) 	Maintain High Level of Awareness & Satisfaction <ol style="list-style-type: none"> การสื่อสารประชาสัมพันธ์ (Information) สังคม (Society)
1st to Improve : Low Awareness & Satisfaction	2nd to Improve : Low Satisfaction

	Awareness	Highly Sat. (Rate 8-10)
Economic : Ec	94%	99%
Environmental : E	93%	100%
Society : S	99%	100%
Physical : P	93%	100%
Management : M	92%	100%
Information : I	100%	95%
Community Satisfaction Index	96%	

**THE RIGHT INSIGHTS LEAD TO
THE PINNACLE OF SUCCESS.**



เอกสารแนบที่ 3.9

ผลการตรวจวัดค่าความเป็นกรด-ด่าง (pH) ของน้ำฝนกลางแจ้ง



รายงานผลการวิเคราะห์/ทดสอบ

Page 1 of 2

Report No. TREL23/00035-9

โรงงาน/บริษัท บริษัท เอสซีซี เปเปอร์ เอ็นเนอร์ยี จำกัด (บ้านโป่ง)
ที่อยู่ เลขที่ 19/99 หมู่ที่ 19 ต. ท่าผา อ. บ้านโป่ง จ. ราชบุรี 70110
สถานที่เก็บตัวอย่าง บริเวณจอมปราสาท
วัน-เวลาที่เก็บตัวอย่าง 11/08/66 (14:02 น.) วันที่รับตัวอย่าง 14/08/66
วันที่วิเคราะห์/ทดสอบ 11/08/66 หมายเลขตัวอย่าง AEL23/003826
สภาพตัวอย่าง/ลักษณะที่บรรจุ สีเหลืองขุ่น มีตะกอนเล็กน้อย / ขวดพลาสติกปากกว้างขนาด 1 ลิตร จำนวน 1 ขวด
เจ้าหน้าที่เก็บตัวอย่าง [REDACTED]

ผลการวิเคราะห์/ทดสอบน้ำฝน

รายการวิเคราะห์/ทดสอบ	ผลการวิเคราะห์/ทดสอบ	หน่วย	วิธีการวิเคราะห์
pH ^s	7.2	-	APHA 2017, 4500-H ⁺ B

TEST REPORT

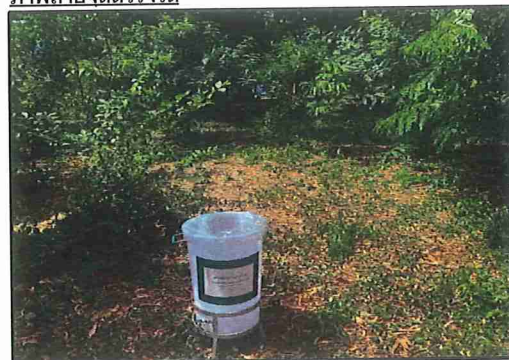
วิธีการวิเคราะห์ อ้างอิงตาม :

1. Standard Methods for the Examination of Water and Wastewater, APHA, AWWA, WEF, 23rd edition, 2017

หมายเหตุ :

1. S : วิเคราะห์ที่ภาคสนาม ที่บริเวณจอมปราสาท

ภาพถ่ายจุดตรวจวัด



(รับรองผลเฉพาะตัวอย่างที่ได้วิเคราะห์/ทดสอบเท่านั้น)

เจ้าหน้าที่ประจำห้องวิเคราะห์
(ผู้ทบทวนรายงาน)

...29.../...08.../...66...

ผู้ควบคุมห้องวิเคราะห์
(ผู้อนุมัติรายงานผล)

...29.../...08.../...66...

ห้ามคัดถ่าย รายงานผลการวิเคราะห์/ทดสอบนี้ แต่เพียงบางส่วน โดยไม่ได้รับอนุญาตจากห้องปฏิบัติการฯ เป็นลายลักษณ์อักษร



รายงานผลการวิเคราะห์/ทดสอบ

Page 2 of 2

Report No. TREL23/00035-7

โรงงาน/บริษัท บริษัท เอสซีจี เพปเปอร์ เอ็นเนอร์ยี จำกัด (บ้านโป่ง)
ที่อยู่ เลขที่ 19/99 หมู่ที่ 19 ต. ท่าผา อ. บ้านโป่ง จ. ราชบุรี 70110
สถานที่เก็บตัวอย่าง บริเวณสระโกลีนารายณ์
วัน-เวลาที่เก็บตัวอย่าง 08/08/66 (09:40 น.) วันที่รับตัวอย่าง 09/08/66
วันที่วิเคราะห์/ทดสอบ 08/08/66 หมายเลขตัวอย่าง AEL23/003825
สภาพตัวอย่าง/ภาชนะที่บรรจุ สีเหลืองอ่อนใส มีตะกอน / ขวดพลาสติกปากกว้างขนาด 1 ลิตร จำนวน 1 ขวด
เจ้าหน้าที่เก็บตัวอย่าง [REDACTED]

ผลการวิเคราะห์/ทดสอบน้ำฝน

รายการวิเคราะห์/ทดสอบ	ผลการวิเคราะห์/ทดสอบ	หน่วย	วิธีการวิเคราะห์
pH ^s	8.2	-	APHA 2017, 4500-H ⁺ B

วิธีการวิเคราะห์ อ้างอิงตาม :

1. Standard Methods for the Examination of Water and Wastewater, APHA, AWWA, WEF, 23rd edition, 2017

หมายเหตุ :

1. S : วิเคราะห์ที่ภาคสนาม ที่บริเวณสระโกลีนารายณ์

ภาพถ่ายจุดตรวจวัด



(รับรองผลเฉพาะตัวอย่างที่ได้อวิเคราะห์/ทดสอบเท่านั้น)

เจ้าหน้าที่ประจำห้องวิเคราะห์
(ผู้ทบทวนรายงาน)

...29.../...08.../...66...

ผู้ควบคุมห้องวิเคราะห์
(ผู้อนุมัติรายงานผล)

...29.../...08.../...66...

ห้ามคัดถ่าย รายงานผลการวิเคราะห์/ทดสอบนี้ แต่เพียงบางส่วน โดยไม่ได้รับอนุญาตจากห้องปฏิบัติการ เป็นลายลักษณ์อักษร

*** End of Test Report ***

FM-EN14 I01/01-07-66